

Le gaz (gazoducs)

Servitudes à l'établissement des canalisations de transport et de distribution de gaz.

**Servitudes d'ancrage, d'appui, de passage sur les terrains non bâtis, non
fermés ou clos de murs ou de clôtures équivalentes.**

I. Généralités

-Loi du 15 Juin 1906 art. 12, modifiée par les lois des 4 juillet 1935, 13 décembre 2000 et 3 janvier 2003, les décrets-lois des 17 juin et 12 novembre 1938 et le décret n° 67-885 du 6 octobre 1967.

-Ordonnance n° 58-997 du 23 octobre 1958 (art. 60) relative à l'expropriation portant reconnaissance des servitudes de l'article 12 de la loi du 15 juin 1906 et confiant au juge de l'expropriation la détermination des indemnités dues pour imposition des servitudes.

-Décret n°70-492 du 11 juin 1970 modifié par les décrets n° 85-1109 du 15 octobre 1985, n° 93-629 du 25 mars 1993 et n° 95-494 du 25 avril 1995 ; portant règlement d'administration publique pour l'application de l'article 35 modifié de la loi du 8 avril 1946 concernant la procédure de déclaration d'utilité publique des travaux d'électricité et de gaz qui ne nécessitent que l'établissement de servitudes ainsi que les conditions d'établissement desdites servitudes.

-Décret n°91.1147 du 14 octobre 1991

- **Arrêté ministériel du 16 novembre 1994** pris en application des articles 3, 4, 7 et 8 du décret n°91-1147 du 14 octobre 1991 relatif à l'exécution des travaux à proximité de certains ouvrages souterrains, aériens ou subaquatiques de transport ou de distribution.

-Ministère de l'industrie : - Direction générale de l'énergie et des matières premières.
- Direction du gaz de l'électricité et du charbon.

II. Procédure d'institution

A) Procédure

Les servitudes d'ancrage, d'appui, de passage sur les terrains non bâtis, non fermés ou clos de murs ou de clôtures équivalentes bénéficient aux ouvrages déclarés d'utilité publique (art. 35 de la loi du 8 avril 1946) à savoir :

-canalisations de transport de gaz et installations de stockage souterrain de gaz combustible ;
-canalisations de distribution de gaz et installations de stockage en surface annexes de la distribution.

La déclaration d'utilité publique en vue de l'exercice des servitudes, sans recours à l'expropriation, est obtenue conformément aux dispositions du chapitre III du décret n° 851109 du 15 octobre 1985. Elle est prononcée soit par arrêté préfectoral ou arrêté conjoint des préfets des départements intéressés, soit par arrêté du ministre chargé du gaz ou par arrêté conjoint du ministre chargé du gaz et du ministre chargé de l'urbanisme, selon les modalités fixées par l'article 9 du décret n° 85-1109 du 15 octobre 1985.

La procédure d'établissement des servitudes est définie par le décret du 11 juin 1970 en son titre II.

A défaut d'accord amiable, le distributeur adresse au préfet, par l'intermédiaire de l'ingénieur chargé du contrôle, une requête pour l'application des servitudes, accompagnée d'un plan et d'un état parcellaire indiquant les propriétés qui doivent être atteintes par les servitudes. Le préfet prescrit alors une enquête publique dont le dossier est transmis aux maires des communes intéressées et notifié au demandeur. Les maires intéressés donnent avis de l'ouverture de l'enquête et notifient aux propriétaires concernés, les travaux projetés (art. 13 du décret du 11 juin 1970).

Le demandeur, après avoir eu connaissance des observations présentées au cours de l'enquête, arrête définitivement son projet, lequel est transmis avec l'ensemble du dossier au préfet, qui institue par arrêté les servitudes que le demandeur est autorisé à exercer après l'accomplissement des formalités de publicité mentionnées à l'article 18 du décret du 11 juin 1970 et visées ci-dessous en C.

Remarque : dans la plupart des cas, il est passé entre le concessionnaire et les propriétaires intéressés des conventions de servitudes amiables. Ces conventions remplacent les formalités mentionnées ci-dessus et produisent les mêmes effets que l'arrêté préfectoral d'approbation du projet de détail des tracés (art. 1^{er} du décret n° 67-886 du 6 octobre 1967).

B) Indemnisation

Des indemnités ne sont dues que s'il y a eu préjudice. Elles sont versées au propriétaire ou à l'exploitant pour le dédommager des troubles temporaires qu'il doit subir pendant l'exécution des travaux de pose. Si le propriétaire lorsqu'il est distinct de l'exploitant, ou l'exploitant lui-même, peut faire valablement état d'un préjudice permanent, une indemnité lui sera également versée. En fait, les canalisations de gaz une fois posées n'entraînent pratiquement aucun dommage permanent en dehors d'un droit de surveillance dont dispose le transporteur ou le distributeur (qui s'exerce environ une fois par an). Les indemnités sont versées en une seule fois.

En cas de litige, l'indemnité est fixée par le juge de l'expropriation, conformément aux articles 2 et 3 du décret du 6 octobre 1967 (art. 20 du décret du 11 juin 1970).

Elles sont à la charge du transporteur ou du distributeur.

C) Publicité

Se référer à la même rubrique de la fiche "électricité".

III. Effets de la servitude

A) Prérogatives de la puissance publique

1) Prérogatives exercées directement par la puissance publique

Droit pour le bénéficiaire d'établir à demeure des canalisations souterraines sur des terrains privés non bâtis qui ne sont pas fermés de murs ou autres clôtures équivalentes.

Droit pour le bénéficiaire de procéder à des abattages d'arbres ou à des élagages de branches lors de la pose des conduites.

2) Obligations de faire imposées au propriétaire

Néant.

B) Limitations au droit d'utiliser le sol

1) Obligations passives

Obligation pour les propriétaires de réserver le libre passage et l'accès aux agents de l'entreprise exploitante pour la pose, l'entretien et la surveillance des installations.

Ce droit de passage ne doit être exercé qu'en cas de nécessité à des heures normales et après en avoir prévenu les intéressés, dans toute la mesure du possible.

2) Droits résiduels du propriétaire

Les propriétaires dont les terrains sont traversés par une canalisation de transport de gaz (servitudes de passage) conservent le droit de les clore ou d'y élever des immeubles à condition toutefois d'en avertir l'exploitant.

En ce qui concerne plus particulièrement les travaux de terrassement, de fouilles, de forage ou d'enfoncement susceptible de causer des dommages aux conduites de transport, leur exécution ne peut être effectuée que conformément aux dispositions d'un arrêté-type pris par le ministre de l'industrie.

sur les distributions d'énergie

(J.O. du 17 juin 1906)

TITRE V

**REGIME DES CONCESSIONS DECLAREES D'UTILITE
PUBLIQUE**

Article 12

(L.2003-8, 3 janvier 2003, art. 25, III et 62, II, 5°).

La déclaration d'utilité publique investit le concessionnaire ou titulaire d'une autorisation de transport de gaz naturel, pour l'exécution des travaux dépendant de la concession ou autorisation de transport de gaz naturel, de tous les droits que les lois et règlements confèrent à l'administration en matière de travaux publics. Le concessionnaire ou titulaire d'une autorisation de transport de gaz naturel demeure en même temps soumis à toutes les obligations qui dérivent, pour l'administration, de ces lois et règlements.

S'il y a lieu à expropriation, il y est procédé conformément à la loi du 3 mai 1841, au nom de l'autorité concédante et aux frais du concessionnaire ou titulaire d'une autorisation de transport de gaz naturel.

La déclaration d'utilité publique d'une distribution d'énergie confère, en outre, au concessionnaire ou titulaire d'une autorisation de transport de gaz naturel le droit :

1° D'établir à demeure des supports et ancrages pour conducteurs aériens d'électricité, soit à l'extérieur des murs ou façades donnant sur la voie publique, soit sur les toits et terrasses des bâtiments, à la condition qu'on y puisse accéder par l'extérieur, étant spécifié que ce droit ne pourra être exercé que sous les conditions prescrites, tant au point de vue de la sécurité qu'au point de vue de la commodité des habitants par les règlements d'administration publique prévus à l'article 18, lesdits règlements devant limiter l'exercice de ce droit au cas de courants électriques tels que la présence desdits conducteurs d'électricité à proximité des bâtiments ne soient pas de nature à présenter, nonobstant les précautions prises conformément aux règlements, des dangers graves pour les personnes ou les bâtiments ;

2° De faire passer les conducteurs d'électricité au-dessus des propriétés privées, sous les mêmes conditions et réserves que celles spécifiques à l'alinéa 1° ci-dessus ;

3° D'établir à demeure des canalisations souterraines, ou des supports pour conducteurs aériens, sur des terrains privés non bâtis, qui ne sont pas fermés de murs ou autres clôtures équivalentes ;

4° D.-L.12 novembre 1938 De couper les arbres et branches d'arbres qui, se trouvant à proximité des conducteurs aériens d'électricité, gênent leur pose ou pourraient, par leur mouvement ou leur chute, occasionner des courts-circuits ou des avaries aux ouvrages.

L'exécution des travaux prévus aux alinéas 1° à 4° ci-dessus doit être précédée d'une notification directe aux intéressés et d'une enquête spéciale dans chaque commune ; elle ne peut avoir lieu qu'après approbation du projet de détail des tracés par le préfet.

Elle n'entraîne aucune dépossession ; la pose d'appuis sur les murs ou façades ou sur les toits ou terrasses des bâtiments ne peut faire obstacle au droit du propriétaire de démolir, réparer ou surélever. La pose des canalisations ou supports dans un terrain ouvert et non bâti ne fait pas non plus obstacle au droit du propriétaire de se clore ou de bâtir. Le propriétaire devra, un mois avant d'entreprendre les travaux de démolition, réparation, surélévation, clôture ou bâtiment, prévenir le concessionnaire ou titulaire d'une autorisation de transport de gaz naturel par lettre recommandée adressée au domicile élu par ledit concessionnaire ou titulaire d'une autorisation de transport de gaz naturel.

Les indemnités qui pourraient être dues à raison des servitudes d'appui, de passage ou d'ébranchage, prévues aux alinéas 1°, 2°, 3° et 4° ci-dessus, sont réglées en premier ressort par le juge du tribunal d'instance : s'il y a expertise, le juge peut ne nommer qu'un seul expert.

(L.4 juillet 1935) Les dispositions qui précèdent sont applicables aux installations de câbles électromagnétiques de guidage devant être utilisés par les navigateurs aériens.

(D.-L.17 juin 1938 ; D. n°67-885, 6 octobre 1967)

Les actions en indemnité sont prescrites dans un laps de temps de deux ans à compter du jour de la délivrance de l'autorisation de circulation de courant, lorsque le paiement de ces indemnités incombe à une collectivité publique.

DECRET n° 70-492 du 11 juin 1970

Pris pour l'application de l'article 35 modifié de

la loi du 8 avril 1946

concernant la procédure de déclaration d'utilité publique des travaux d'électricité et de gaz qui ne nécessitent que l'établissement des servitudes ainsi que les conditions d'établissement desdites servitudes

(J.O. du 12 juin 1970)

TITRE Ier

DECLARATION D'UTILITE PUBLIQUE DES OUVRAGES D'ELECTRICITE ET DE GAZ EN VUE DE L'EXERCICE DE SERVITUDES

Art. 1er

(D. n° 93-629, 25 mars 1993, art 1er) -

Les demandes ayant pour objet la déclaration d'utilité publique des ouvrages d'électricité et de gaz en vue de l'établissement de servitudes sans recours à l'expropriation sont instruites dans les conditions déterminées respectivement :

1° Par les dispositions du chapitre Ier en ce qui concerne :

- les ouvrages de distribution publique d'électricité et de gaz ; - les ouvrages du réseau d'alimentation générale en énergie électrique de tension inférieure à 63 kV ;

- les ouvrages de distribution d'électricité aux services publics de tension inférieure à 63 kV ;

1° bis (D. n° 2001-366, 26 avril 2001, art.3, I) -

Par les dispositions du chapitre Ier bis en ce qui concerne les lignes directes de tension inférieure à 63 kV mentionnées à l'article 24 de la loi n° 2000-108 du 10 février 2000 relative à la modernisation et au développement du service public de l'électricité ;

2° Par les dispositions du chapitre II en ce qui concerne :

- les ouvrages du réseau d'alimentation générale en énergie électrique de tension supérieure ou égale à 63 kV mais inférieure à 225 kV ;

- les ouvrages de distribution d'électricité aux services publics de tension supérieure ou égale à 63 kV mais inférieure à 225 kV ;

3° Par les dispositions du chapitre II bis en ce qui concerne :

- les ouvrages du réseau d'alimentation générale en énergie électrique de tension supérieure ou égale à 225 kV ;

- les ouvrages de distribution d'électricité aux services publics de tension supérieure ou égale à 225 kV ;

3° bis (D. n° 2001-366, 26 avril 2001, art.3, II)

Par les dispositions du chapitre II ter en ce qui concerne les lignes directes de tension supérieure ou égale à 63 kV mentionnées à l'article 24 de la loi n° 2000-108 du 10 février 2000 précitée ;

4° Par les dispositions du chapitre III en ce qui concerne :

- les ouvrages de transport de gaz ;

- les canalisations collectant le gaz à l'intérieur du périmètre des stockages souterrains de gaz.

CHAPITRE Ier

Déclaration d'utilité publique des ouvrages d'alimentation générale en énergie électrique ou de distribution publique aux services publics de tension inférieure à 63 kV et des ouvrages de distribution publique d'électricité et de gaz

Art. 2

(D.93-629, 25 mars 1993, art. 1er)

La demande de déclaration d'utilité publique est adressée au préfet du ou des départements où les ouvrages doivent être implantés.

La demande est accompagnée d'un dossier comprenant :

Une carte au 1/10 000e sur laquelle figurent le tracé des canalisations projetées et l'emplacement des autres ouvrages principaux existants ou à créer, tels que les postes de transformation en ce qui concerne l'électricité et les postes de sectionnement ou de détente en ce qui concerne le gaz ;

Un mémoire descriptif indiquant les dispositions générales des ouvrages et mentionnant la concession existante ou en cours d'instruction à laquelle ils se rattachent ou l'engagement de déposer une demande de concession dans les deux mois au plus tard ;

Une notice d'impact lorsque celle-ci est requise par le 3° de l'annexe IV du décret du 12 octobre 1977 modifié.

Art. 3

(D. n° 93-629, 25 mars 1993, art. 1er) -

Le préfet procède à l'instruction. Lorsque le dossier comprend une notice d'impact, l'existence d'une demande de déclaration d'utilité publique fait l'objet d'une publicité dans deux journaux locaux aux frais du demandeur. La consultation de la notice d'impact a lieu dans les conditions fixées par le quatrième

alinéa de l'article 6 du décret n° 77-1141 du 12 octobre 1977 susvisé.

Dans tous les cas, le préfet sollicite l'avis des services civils et militaires intéressés, des maires et, le cas échéant, de l'autorité concédante. Il leur indique le délai qui leur est imparti pour se prononcer. Ce délai est d'un mois pour les ouvrages de distribution publique et de deux mois pour les autres ouvrages. Toutefois, dans ce dernier cas, le délai peut, en cas d'urgence, être réduit sans pouvoir être inférieur à un mois. En l'absence de réponse dans le délai imparti, il est passé outre et l'instruction est poursuivie.

Art. 4

(D. n° 93-629, 25 mars 1993, art. 1er).

Le préfet transmet les résultats des consultations au demandeur ; au vu de la réponse de celui-ci, il réunit, en tant que de besoin, dans les trente jours qui suivent, une conférence avec les services intéressés et le demandeur.

La déclaration d'utilité publique est prononcée par arrêté préfectoral. Pour les ouvrages qui doivent être implantés sur le territoire de plusieurs départements, la déclaration d'utilité publique est prononcée par arrêté conjoint des préfets des départements intéressés ou en cas de désaccord, par arrêté du ministre chargé de l'électricité.

CHAPITRE III

Déclaration d'utilité publique des canalisations transport de gaz naturel

(D. n° 2003-999, 14 octobre 2003, art. 1er)

Art. 8-1

(D. n° 2003-999, 14 octobre 2003, art. 1er)

La demande de déclaration d'utilité publique est accompagnée d'un dossier comportant les pièces énumérées à l'article 5 du décret n° 85-1108 du 15 octobre 1985 relatif au régime des transports de gaz combustibles par canalisations pour les canalisations soumises à autorisation en application des dispositions de l'article 2 de ce décret. Toutefois, ne sont exigées que les pièces énumérées aux 1° à 3° et 5° à 8° de l'article 5 de ce même décret pour les canalisations soumises à la procédure simplifiée d'autorisation préfectorale mentionnée au 2° de son article 2.

Pour les canalisations soumises à autorisation ministérielle en application du 1° de l'article 2 du décret du 15 octobre 1985 susmentionné, la demande de déclaration d'utilité publique est adressée au ministre chargé de l'énergie, qui transmet le dossier au préfet du ou des départements intéressés dans les conditions définies à l'article 6 de ce décret.

Pour les canalisations soumises à autorisation préfectorale en application du 2° de l'article 2 du décret du 15 octobre 1985 susmentionné, la demande de déclaration d'utilité publique est adressée au préfet.

Art. 8-2

La demande de déclaration d'utilité publique est instruite conformément aux dispositions des articles 7 à 9-II du décret du 15 octobre 1985 susmentionné pour les canalisations soumises à autorisation en application de l'article 2 de ce

décret. Toutefois, pour les canalisations soumises à la procédure simplifiée d'autorisation préfectorale mentionnée au 2° de l'article 2 de ce même décret, la demande de déclaration d'utilité publique est instruite conformément aux dispositions de ses articles 7 et 8.

Art. 9

Les consultations auxquelles il est procédé en application des articles 7 et 8 du décret du 15 octobre 1985 susmentionné en vue de la délivrance de l'autorisation de construction et d'exploitation des ouvrages tiennent lieu de celles exigées par le présent chapitre pour la déclaration d'utilité publique dès lors que les personnes consultées en ont été informées. Il en va de même pour l'enquête publique prévue aux articles 9-I et 9-II de ce même décret dès lors que l'arrêté ouvrant l'enquête précise que celle-ci vaut à la fois pour la délivrance de l'autorisation de construction et d'exploitation et pour la déclaration d'utilité publique.

Art. 10

La déclaration d'utilité publique est prononcée par arrêté du préfet. Toutefois, lorsqu'une canalisation est située sur le territoire de plusieurs départements, la déclaration d'utilité publique est prononcée par arrêté conjoint des préfets intéressés.

TITRE II

Etablissement des servitudes

Art. 11

L'établissement des servitudes instituées soit à la suite de la déclaration d'utilité publique prononcée dans les conditions prévues au titre Ier ci-dessus, soit en application de la loi du 13 juillet 1925 (article 298) a lieu suivant les modalités définies au présent titre.

Dans tous les cas, la servitude d'occupation temporaire reste régie par la loi du 29 décembre 1892.

Art. 12

En vue de l'établissement des servitudes, le demandeur notifie les dispositions projetées aux propriétaires des fonds concernés par les ouvrages.

En ce qui concerne les lignes électriques, et en vue de l'application des dispositions de l'article 20 du présent décret, les propriétaires des fonds sont tenus de faire connaître au demandeur, dans les quinze jours de la notification prévue ci-dessus, les noms et adresses de leurs exploitants pourvus d'un titre régulier d'occupation.

Art. 13

A défaut d'accord amiable avec les propriétaires intéressés, le demandeur présente une requête accompagnée d'un plan et d'un état parcellaire par commune indiquant les propriétés qui doivent être atteintes par les servitudes.

(D.n° 85-1109, 15 octobre 1985, art. 2)

Cette requête est adressée au préfet et comporte les renseignements nécessaires sur la nature et l'étendue de ces servitudes. Le préfet, dans les quinze jours suivant la réception de la requête, prescrit par arrêté une enquête et désigne un commissaire enquêteur. Le même arrêté précise l'objet de l'enquête, les dates d'ouverture et de clôture de ladite enquête, dont la durée est fixée à huit jours, le lieu où siège le commissaire enquêteur, ainsi que les heures pendant lesquelles le dossier peut être consulté à la mairie de chacune des communes intéressées, où un registre est ouvert afin de recueillir les observations.

Cet arrêté est notifié au demandeur et immédiatement transmis avec le dossier aux maires des communes intéressées, lesquels doivent, dans les trois jours, accomplir les formalités prévues à l'article 14 (alinéa 1er) ci-après.

Art. 14

Avertissement de l'ouverture de l'enquête est donné par affichage à la mairie et éventuellement par tous autres procédés dans chacune des communes intéressées.

Notification des travaux projetés est en outre faite aux propriétaires intéressés par le maire, ou, en son nom, par un fonctionnaire municipal assermenté, à moins que le demandeur ne préfère procéder à cette notification par lettre recommandée avec demande d'avis de réception. Au cas où un propriétaire ne pourrait être atteint, la notification est faite soit à son mandataire, soit au gardien de la propriété ou, à défaut, au maire de la commune sur le territoire de laquelle se trouve celle-ci.

Le procès-verbal de notification dressé par le maire ou, le cas échéant, les avis de réception sont immédiatement adressés à l'ingénieur en chef chargé du contrôle.

Art. 15

Les observations sont consignées par les intéressés sur le registre d'enquête ou adressées par écrit soit au maire qui les joint au registre, soit au commissaire enquêteur.

Art. 16

A l'expiration du délai de huitaine, le registre d'enquête est clos et signé par le maire, puis transmis dans les vingt-quatre heures

avec le dossier au commissaire enquêteur qui, dans un délai de trois jours, donne son avis motivé et dresse le procès-verbal de l'opération après avoir entendu toute personne qu'il juge susceptible de l'éclairer.

A l'expiration de ce dernier délai, le commissaire enquêteur transmet le dossier à l'ingénieur en chef chargé du contrôle.

Art. 17

Dès sa réception, l'ingénieur en chef chargé du contrôle communique le dossier de l'enquête au demandeur qui examine les observations présentées et le cas échéant, peut modifier le projet afin d'en tenir compte.

Si les modifications apportées au projet frappent de servitudes des propriétés nouvelles ou aggravent des servitudes antérieurement prévues, il est fait application, pour ces nouvelles servitudes, des dispositions de l'article 12 et, au besoin, de celles des articles 13 à 16 ci-dessus.

Art. 18

L'ingénieur en chef chargé du contrôle transmet sans délai, avec ses propositions, le dossier au préfet.

Les servitudes sont instituées par arrêté préfectoral.

Cet arrêté est notifié au demandeur et affiché à la mairie de chacune des communes intéressées.

Il est en outre notifié par le maire ou en son nom par un fonctionnaire communal assermenté, à moins que le demandeur ne préfère procéder à cette notification par lettre recommandée avec demande d'avis de réception à chaque propriétaire intéressé ainsi que, en ce qui concerne les servitudes imposées pour l'établissement des lignes d'énergie électrique à chaque exploitant pourvu d'un titre régulier d'occupation.

Au cas où un propriétaire de fonds ne pourrait être atteint, la notification est faite soit à son mandataire, soit au gardien de la propriété ou, à défaut, au maire de la commune sur le territoire de laquelle se trouve celle-ci.

Art. 19

Après accomplissement des formalités mentionnées à l'article précédent, le demandeur est autorisé à exercer les servitudes.

TITRE III

Indemnités dues en raison des servitudes

Art. 20

Les indemnités dues en raison des servitudes sont versées au propriétaire. Toutefois, en ce qui concerne les lignes électriques, les indemnités sont versées au propriétaire et à l'exploitant du fonds pourvu d'un titre régulier d'occupation, en considération du préjudice effectivement subi par eux en leur qualité respective.

A défaut d'accord amiable entre le demandeur et les intéressés, ces indemnités sont fixées par le juge de l'expropriation, conformément aux dispositions des articles 2 et 3 du décret n° 67- 886 du 6 octobre 1967.

DECRET n° 91-1147 du 14 octobre 1991

relatif à l'exécution de travaux à proximité de certains ouvrages souterrains, aériens ou subaquatiques de transport ou de distribution

(J.O. du 9 novembre 1991)
(NOR : INDX8900094 D)

Vu le code des communes, et notamment les articles L. 131-2, L. 131-13, R. 371-1 et R. 371-15

Vu le code des P et T, et notamment les articles L. 69-1, R. 44-1 et R. 44-2 ;

Vu le code minier, et notamment les articles 71-2, 73 et 101 ;

Vu le code de la santé, et notamment les articles L. 19 à L.25-1 et L. 33 à L. 35-8 ;

Vu le code du travail, et notamment l'article L. 231-1 ;

Vu la loi du 15 juin 1906 sur les distributions d'énergie électrique, et notamment les articles 12 et 18 ;

Vu la loi du 15 février 1941 sur l'organisation de la production, du transport et de la distribution de gaz ;

Vu la loi n° 571 du 28 octobre 1943 modifiée relative aux appareils à pression de vapeur employés à terre et aux appareils à pression de gaz employés à terre ou à bord des bateaux de navigation intérieure, et notamment son article 2 ;

Vu la loi n° 49-1060 du 2 août 1949 modifiée relative à la construction d'un pipeline entre la basse Seine et la région parisienne et à la création d'une société de transports pétroliers par pipelines, ensemble le décret n° 50-836 du 8 juillet 1950 modifié pris pour son application ;

Vu la loi de finances pour 1958 (2e partie) n° 58-336 du 29 mars 1958, et notamment l'article 11, modifié par la loi n° 87-565 du 22 juillet 1987, ensemble le décret n° 59-645 du 16 mai 1959 modifié pris pour application dudit article 11 ;

Vu la loi n° 65-498 du 29 juin 1965 relative au transport des produits chimiques par canalisations, modifiée par la loi n° 87-565 du 22 juillet 1987, ensemble le décret n° 65-881 du 18 octobre 1965 pris pour son application ;

Vu la loi n° 80-531 du 15 juillet 1980 relative aux économies d'énergie et à l'utilisation de la chaleur, ensemble le décret n° 81542 du 13 mai 1981 pris pour son application.

Vu le décret n° 59-998 du 14 août 1959 réglementant la sécurité pour les pipelines à hydrocarbures liquides ou liquéfiés sous pression;

Vu le décret n° 63-766 du 30 juillet 1963 relatif à l'organisation et au fonctionnement du Conseil d'Etat, et notamment l'article 21, avant-dernier alinéa ;

Vu le décret n° 65-48 du 8 janvier 1965, et notamment son titre XII relatif aux mesures spéciales de protection à prendre pour les travaux effectués au voisinage des installations électriques ;

Vu le décret n° 85-1108 du 15 octobre 1985 relatif au régime des transport de gaz combustibles par canalisations, et notamment son article 35 ;

Vu le décret n° 89-788 du 24 octobre 1989 portant application de la loi du 22 juillet 1987 relative à l'organisation de la sécurité civile, à la protection de la forêt contre l'incendie et à la prévention des risques majeurs et soumettant à déclaration et au contrôle de l'Etat certaines catégories d'ouvrages de transport d'hydrocarbures liquides ou liquéfiés;

Vu la décision du Conseil constitutionnel en date du 23 septembre 1987;

TITRE PREMIER DISPOSITIONS GENERALES

Art. 1er - Les dispositions du présent décret s'appliquent aux travaux effectués au voisinage des ouvrages souterrains, aériens ou subaquatiques indiqués ci-dessus :

a) ouvrages de transport d'hydrocarbures liquides ou liquéfiés ;

b) ouvrages de transport de produits chimiques ;

c) ouvrages de transport ou de distribution de gaz ;

d) installations électriques, et notamment les lignes électriques souterraines ou aériennes de transport ou de distribution d'électricité ;

e) ouvrages de télécommunication, à l'exception des câbles sous-marins ;

f) ouvrages de prélèvement et de distribution d'eau destinée à la consommation humaine en pression ou à écoulement libre ;

g) réservoirs d'eau destinée à la consommation humaine, enterrés, en pression ou à écoulement libre ;

h) ouvrages de transport ou de distribution de vapeur d'eau, d'eau surchauffée, d'eau chaude ou d'eau glacée ;

i) ouvrages d'assainissement.

Ces travaux et les distances à prendre en compte sont définis aux annexes I et VII du présent décret.

Le présent décret ne s'applique pas aux travaux agricoles de préparation superficielle du sol.

Art. 2 - Les ouvrages constituant une infrastructure militaire et couverts par le secret de la défense nationale sont exclus du champ d'application du présent décret.

Art. 3 - Pour permettre l'application des dispositions prévues aux articles 4 et 7 ci-dessus, les exploitants des ouvrages doivent communiquer aux mairies et tenir à jour, sous leur seule responsabilité, les adresses auxquelles doivent être envoyées les demandes de renseignements prévues au titre II et les déclarations d'intention de commencement de travaux prévues au titre III.

Un plan établi et mis à jour par chaque exploitant concerné est déposé en mairie et tenu à la disposition du public. Ce plan définit, à l'intérieur du territoire communal, les zones dans lesquelles s'appliquent les dispositions des articles 4, alinéa 2 et 7, alinéa premier. Un arrêté interministériel pris dans les formes prévues à l'article 4 détermine les modalités d'application du présent article.

TITRE II

MESURES A PRENDRE LORS DE L'ELABORATION DE PROJETS DE TRAVAUX DEMANDE DE RENSEIGNEMENTS

Art. 4 - Toute personne physique ou morale de droit public ou de droit privé, qui envisage la réalisation sur le territoire d'une commune de travaux énumérés aux annexes I à VII du présent décret, doit, au stade de l'élaboration du projet, se renseigner auprès de la mairie de cette commune sur l'existence et les zones d'implantation éventuelles des ouvrages définis à l'article 1er.

Une demande de renseignements doit être adressée à chacun des exploitants d'ouvrages qui ont communiqué leur adresse à la mairie, dès lors que les travaux envisagés se situent dans une zone définie par le plan établi à cet effet par l'exploitant concerné et déposé par lui auprès de la mairie en application de l'article 3.

Cette demande doit être faite par le maître de l'ouvrage ou le maître d'oeuvre, lorsqu'il en existe un, au moyen d'un imprimé conforme au modèle déterminé par un arrêté conjoint des ministres contre-signataires du présent décret.

Sont toutefois dispensées de la demande de renseignements auprès des exploitants d'ouvrages de transport et de distribution les personnes qui envisagent des travaux de faible ampleur ne comportant pas de fouille du sol, tels que ceux qui sont mentionnés à l'annexe VIII.

Cette disposition ne dispense pas du respect des obligations énoncées à l'article 7.

Les exploitants sont tenus de répondre, dans le délai d'un mois à compter de la date de réception de la demande, au

moyen d'un récépissé conforme au modèle déterminé par l'arrêté prévu au troisième alinéa.

Art. 5 - Si la déclaration d'intention de commencement de travaux mentionnée à l'article 7 n'est pas effectuée dans le délai de six mois à compter de la demande de renseignements, cette dernière doit être renouvelée.

Art. 6 - La consultation prévue par le présent titre exonère des obligations définies à l'article 7 ci-dessus dès lors que la réponse des exploitants fait apparaître que les travaux envisagés n'entrent pas dans le champ d'application des annexes I à VII du présent décret et dès lors que les travaux sont entrepris six mois au plus tard après la demande de renseignements mentionnée à l'article 4. Il en est de même en cas d'absence de réponse des exploitants dans le délai d'un mois prévu à l'article 4.

TITRE III

MESURES A PRENDRE PREALABLEMENT A L'EXECUTION DES TRAVAUX

Déclaration d'intention de commencement de travaux

Art. 7 - Les entreprises, y compris les entreprises sous-traitantes ou membres d'un groupement d'entreprises, chargées de l'exécution de travaux entrant dans le champ d'application des annexes I à VII du présent décret, doivent adresser une déclaration d'intention de commencement des travaux à chaque exploitant d'ouvrage concerné par les travaux.

Cette déclaration qui est établie sur un imprimé conforme au modèle déterminé par l'arrêté prévu à l'article 4, doit être reçue par les exploitants d'ouvrages dix jours au moins, jours fériés non compris, avant la date de début des travaux.

Lorsque les travaux sont exécutés par un particulier, il lui appartient d'effectuer cette déclaration.

Art. 8 - Les exploitants des ouvrages destinataires d'une déclaration mentionnée à l'article 7 répondent à celle-ci au moyen d'un récépissé conforme au modèle déterminé par l'arrêté prévu à l'article 4.

Cette réponse doit être reçue par l'exécutant de travaux au plus tard neuf jours, jours fériés non compris, après la date de réception de la déclaration.

Art. 9 - En ce qui concerne les travaux effectués à proximité d'ouvrages souterrains de transport d'hydrocarbures liquides ou liquéfiés ou de produits chimiques, les exploitants arrêtent, en accord avec l'exécutant des travaux, les mesures à prendre pendant les travaux pour assurer dans l'immédiat et à terme la conservation et la stabilité des ouvrages ainsi que pour sauvegarder, compte tenu des dangers présentés par les produits transportés, la sécurité des personnes et de l'environnement. Ces mesures peuvent, en cas de risques exceptionnels pour la sécurité, comporter l'information des services départementaux d'incendie.

Les travaux ne peuvent être entrepris qu'après la communication des indications fournies par les exploitants concernés et la mise en oeuvre des mesures définies en application de l'alinéa premier.

Toutefois, à défaut de réponse des exploitants concernés dans un délai fixé à l'article 8, les travaux peuvent être entrepris trois jours, jours fériés non compris, après l'envoi par l'exécutant des travaux d'une lettre de rappel confirmant son intention d'entreprendre les travaux.

L'exécutant des travaux informe les personnes qui travaillent sous sa direction, au moyen d'une consigne écrite, des mesures de protection qui doivent être mises en oeuvre lors de l'exécution des travaux. Il est tenu d'aviser l'exploitant de l'ouvrage ainsi que le maire de la commune en cas de dégradation d'un ouvrage ou de toute autre anomalie.

Art. 10 - En ce qui concerne les travaux effectués à proximité d'ouvrages énumérés à l'article 1er autres que ceux mentionnés à l'article 9, les exploitants communiquent au moyen du récépissé prévu à l'article 8, sous leur responsabilité et avec le maximum de précisions possible tous les renseignements en leur possession sur l'emplacement de leurs ouvrages existant dans la zone où se situent les travaux projetés et y joignent les recommandations techniques écrites applicables à l'exécution des travaux à proximité desdits ouvrages.

Si les travaux, en raison de leurs conditions de réalisation telles que celles-ci sont précisées dans la déclaration souscrite par l'exécutant, rendent nécessaire le repérage, préalable et en commun, de l'emplacement sur le sol des ouvrages, les exploitants en avisent, au moyen du même récépissé, l'exécutant des travaux afin de coordonner les dispositions à prendre.

Les travaux ne peuvent être entrepris qu'après la communication des indications et recommandations fournies par les exploitants concernés. Toutefois, à défaut de réponse des exploitants concernés dans le délai fixé à l'article 8, les travaux peuvent être entrepris trois jours, jours fériés non compris, après l'envoi par l'exécutant des travaux d'une lettre de rappel confirmant son intention d'entreprendre les travaux.

Art. 11 - En cas d'urgence justifiée par la sécurité, la continuité du service public ou la sauvegarde des personnes ou des biens, ou en cas de force majeure, les travaux indispensables peuvent être effectués immédiatement, sans que l'entreprise ou la personne qui en est chargée ait à faire de déclaration d'intention de commencement de travaux, à charge pour elle d'en aviser sans délai et si possible préalablement le maire et les exploitants.

Toutefois, pour les travaux au voisinage des installations électriques souterraines ou aériennes, l'urgence n'autorise

pas l'exécutant des travaux à intervenir sans en aviser préalablement les exploitants concernés, en dehors des cas où une telle intervention est prévue par une convention particulière.

Dans les zones de servitudes protégeant les ouvrages souterrains d'hydrocarbures et de produits chimiques, l'urgence n'autorise pas l'exécutant des travaux à intervenir sans obtenir préalablement l'accord du représentant de l'Etat ou de l'exploitant de l'ouvrage.

Art. 12 - Pour les travaux effectués à proximité des installations électriques aériennes, les services publics ou entreprises qui ont passé des conventions portant sur la sécurité avec les exploitants de ces installations ne sont pas tenus d'adresser à ceux-ci une déclaration d'intention de commencement de travaux.

Art. 13 - Si les travaux annoncés dans la déclaration d'intention de commencement de travaux ne sont pas entrepris dans le délai de deux mois à compter de la date du récépissé, le déclarant doit déposer une nouvelle déclaration.

En cas d'interruption des travaux supérieure à deux mois, le déclarant doit aviser les exploitants des ouvrages concernés lors de la reprise de ceux-ci.

Art. 14 - Pour la réalisation des travaux effectués au voisinage des installations électriques, par toute personne physique ou morale de droit public ou de droit privé, les conditions de mise hors tension, de mise hors d'atteinte ou de mise en oeuvre de dispositions particulières de ces installations sont fixées par arrêté du ministre chargé de l'industrie.

Art. 15 - L'article 36 du décret du 15 octobre 1985 relatif au régime des transports de gaz combustibles par canalisations est abrogé.

TITRE V DISPOSITIONS FINALES

Art. 19 - Les dispositions du présent décret s'appliquent sans préjudice des dispositions particulières édictées pour la protection de certaines catégories d'ouvrages mentionnés à l'article 1er et des mesures spécifiques imposées aux personnes relevant du code du travail, notamment par le décret du 8 janvier 1965 susvisé.

ANNEXE I

Travaux effectués au voisinage des ouvrages souterrains, aériens ou subaquatiques de transports d'hydrocarbures liquides ou liquéfiés, de transport de gaz combustibles ou de produits chimiques

I - Tous travaux ou opérations exécutés à moins de 15 mètres de ces ouvrages et notamment :

1. Exécution de terrassements pour construction ou modification de barrages, plans d'eau, canaux ou fossés, voies ferrées, routes, parkings, ponts, passages souterrains ou aériens, fosses, terrains de sport ou de loisirs, fondations de bâtiments, de murs, de clôtures ou d'autres ouvrages ;

2. Création, entretien, reprofilage ou dragage de cours d'eau navigables ou non et de canaux, étangs ou plans d'eau de toute nature ;

3. Ouverture, exploitation de mines, de carrières à ciel ouvert, de décharges publiques ou non ;

4. Travaux de pose, déplacement ou enlèvement de canalisations, drains, branchements enterrés de toute nature et interventions diverses sur ces ouvrages ;

5. Fouilles, forages, fonçages horizontaux, défonçages, enfoncements par battage ou tout autre procédé mécanique de piquets, de pieux, palplanches, sondes perforatrices ou tout autre matériel de forage ;

6. Circulation hors voirie de véhicules pesant en charge plus de 3,5 tonnes au total, emprunts ou dépôts de matériaux ;

7. Pose d'éléments d'ancrage ou de haubanage aériens ou souterrains ;

8. Travaux de génie agricole tels que drainages, sous-solages, curage de fossés ;

9. Plantations d'arbres et essouchages effectués à l'aide de moyens mécaniques ;

10. Travaux de démolition.

II. - Travaux et opérations exécutés à moins de 40 mètres de ces ouvrages dans l'un ou l'autre des cas suivants :

1. Lorsqu'ils comportent l'emploi d'explosifs ou sont susceptibles de transmettre des vibrations auxdits ouvrages.

2. Lorsqu'ils entraînent des fouilles, des terrassements ou des sondages atteignant une profondeur de 5 mètres.

III. - Tous travaux d'injection ou de consolidation du sol exécutés à moins de 50 mètres d'un ouvrage.

IV. - Tous les travaux et opérations exécutés à moins de 75 mètres de ces ouvrages lorsqu'ils concernent des projets de construction assujettis à la réglementation relative aux installations classées présentant des risques d'incendie ou d'explosion ou à la réglementation relative aux établissements recevant du public.

Travaux à exécuter à proximité des ouvrages de distribution de gaz

I. - Tous les travaux exécutés à moins de 2 mètres de ces ouvrages, et notamment :

1. Exécution de terrassement pour construction ou modification de barrages, de plans d'eau, de canaux ou de fossés, de voies ferrées, de routes, de parkings, de ponts, de passages souterrains ou aériens, de fosses, de terrains de sport ou de loisirs, de fondations de bâtiments de terrasses fermées, de murs et de clôtures ou d'autres ouvrages ;

2. Création, entretien, reprofilage ou dragage de cours d'eau navigables ou non, de canaux, étangs ou de plans d'eau de toute nature, curage des fossés.

3. Ouverture, exploitation de mines, de carrières à ciel ouvert, de décharges publiques ou non ;

4. Travaux de pose, déplacement ou enlèvement de canalisations, de drains et branchements enterrés de toute nature et toutes interventions sur des ouvrages souterrains, en particulier à la suite de fuite d'eau ;

5. Fouilles, forages, fonçages horizontaux, enfoncements par battage ou par tout autre procédé mécanique, de piquets, de pieux, de palplanches, de sondes perforatrices ou de tout autre matériel de forage, défonçage, sous-solage ;

6. Plantations d'arbres et essouchages effectués à l'aide de moyens mécaniques ;

7. Démolition de bâtiments, réfection de façades sur lesquelles sont ancrés des ouvrages aériens de gaz ;

8. Création de box ou de stalles fermés à l'intérieur de parkings souterrains annexes des bâtiments d'habitation ;

9. Circulation hors voirie de véhicules pesant en charge plus de 3,5 tonnes au total, emprunts ou dépôts de matériaux ;

10. Pose d'éléments d'ancrage ou de haubanage aériens ou souterrains.

II. - La distance de 2 mètres mentionnée au paragraphe 1 est à augmenter d'un mètre par mètre de profondeur d'excavation.

III. - Pour tous ces travaux, la distance est portée à 40 mètres en cas d'utilisation d'explosifs ou d'autres moyens susceptibles de transmettre des vibrations auxdits ouvrages.

IV. - Tous travaux d'injection ou de consolidation du sol exécutés à moins de 50 mètres d'un ouvrage.

ANNEXE II

ARRETE du 15 février 2012

pris en application du chapitre IV du titre V du livre V du code de l'environnement relatif à l'exécution de travaux à proximité de certains ouvrages souterrains, aériens ou subaquatiques de transport ou de distribution

(J.O. du 22 février 2012)

Vu la directive 2005/36/CE du Parlement européen et du Conseil du 7 septembre 2005 relative à la reconnaissance des qualifications professionnelles ;

Vu le code de l'environnement, notamment le chapitre IV du titre V du livre V du code de l'environnement ;

Vu le décret n° 2000-1276 du 26 décembre 2000 modifié portant application de l'article 89 de la loi n° 95-115 du 4 février 1995 modifiée d'orientation pour l'aménagement et le développement du territoire relatif aux conditions d'exécution et de publication des levés de plans entrepris par les services publics ;

Vu le décret n° 2009-697 du 16 juin 2009 relatif à la normalisation ;

Vu l'arrêté du 16 septembre 2003 portant sur les classes de précision applicables aux catégories de travaux topographiques réalisés par l'Etat, les collectivités locales et leurs établissements publics ou exécutés pour leur compte ;

Vu l'avis du Conseil supérieur de la prévention des risques technologiques en date du 14 février 2012 ;

Vu l'avis du Conseil d'orientation sur les conditions de travail en date du 26 novembre 2010 ;

Vu l'avis du Conseil supérieur de l'énergie en date du 30 novembre 2010 ;

Vu l'avis de la commission consultative d'évaluation des normes en date du 16 décembre 2010,

Arrêtent :

TITRE PREMIER DEFINITIONS

Art. 1^{er} - Les définitions suivantes s'appliquent, au sens du présent arrêté, en complément des définitions de l'article R. 554-1 du code de l'environnement :

1° Ecart en position : distance entre la position d'un point selon des mesures effectuées en application du présent arrêté et la position de ce même point selon des mesures de contrôle effectuées conformément à l'arrêté du 16 septembre 2003 susvisé ;

2° Incertitude maximale de localisation : seuil à ne pas dépasser par les mesures d'écart de position ; l'incertitude maximale de localisation est par défaut celle de la classe de précision de l'ouvrage ou du tronçon d'ouvrage correspondant ; toutefois, une valeur plus faible peut être utilisée si elle est garantie par des résultats de mesures effectuées par un prestataire certifié conformément à l'article R. 554-23 ou l'article R. 554-34 du code de l'environnement, ou sous la responsabilité directe de l'exploitant ;

3° Classes de précision cartographique des ouvrages en service :

classe A : un ouvrage ou tronçon d'ouvrage est rangé dans la classe A si l'incertitude maximale de localisation indiquée par son exploitant est inférieure ou égale à 40 cm et s'il est rigide, ou à 50 cm s'il est flexible ; l'incertitude maximale est portée à 80 cm pour les ouvrages souterrains de génie civil attachés aux installations destinées à la circulation de véhicules de transport ferroviaire ou guidé lorsque ces ouvrages ont été construits antérieurement au 1er janvier 2011 ;

— classe B : un ouvrage ou tronçon d'ouvrage est rangé dans la classe B si l'incertitude maximale de localisation indiquée par son exploitant est supérieure à celle relative à la classe A et inférieure ou égale à 1,5 mètre ;

— classe C : un ouvrage ou tronçon d'ouvrage est rangé dans la classe C si l'incertitude maximale de localisation indiquée par son exploitant est supérieure à 1,5 mètre, ou si son exploitant n'est pas en mesure de fournir la localisation correspondante.

La vérification des conditions permettant de ranger un tronçon d'ouvrage dans l'une ou l'autre des trois classes de précision ainsi définies est effectuée conformément à l'arrêté du 16 septembre 2003 susvisé et selon les référentiels mentionnés au II de l'article 23. Pour l'application de cette définition des classes de précision aux ouvrages linéaires représentés par un simple trait, les coordonnées de localisation sont celles de la génératrice supérieure de l'ouvrage dans le cas d'un ouvrage souterrain ou subaquatique, ou de la génératrice inférieure dans le cas d'un ouvrage aérien. Lorsque l'ouvrage ou le tronçon d'ouvrage a été soumis, à la date de sa construction, à des dispositions réglementaires relatives à la profondeur minimale d'implantation, les incertitudes maximales sur la profondeur relatives aux trois classes de précision ci-dessus sont plafonnées en conséquence, sous réserve des dispositions de l'article 7.

4° Coordonnées ou relevés de mesure de localisation géoréférencés : coordonnées ou relevés de mesure de localisation fournis dans le système national de référence de coordonnées décrit à l'article 1er du décret du 26 décembre 2000 susvisé ;

5° Plan géoréférencé : plan comportant au minimum trois points disposant de relevés de mesure de localisation géoréférencés ;

6° Fuseau d'une technique de travaux : enveloppe autour de l'outil utilisé pour la mise en œuvre d'une technique de travaux, prenant en compte l'écart maximal entre la position de l'outil commandée par l'opérateur et sa position réelle.

TITRE II EXEMPTIONS DE DECLARATION ET FORMULAIRES DE DECLARATION ET DE RECEPISSE

Art. 2.

I. — Le responsable de projet est exempté d'adresser une déclaration de projet de travaux à l'exploitant d'un réseau électrique aérien à basse tension ou d'une installation destinée à la circulation de véhicules de transport public ferroviaire ou guidé lorsque les travaux prévus sont aériens et ne nécessitent pas de permis de construire et lorsque l'emprise des travaux ne s'approche pas à moins de 3 mètres en projection horizontale du fuseau du réseau électrique ou du fuseau des lignes de traction associées à l'installation de transport.

L'exécutant des travaux est exempté d'adresser une déclaration d'intention de commencement de travaux à ce même exploitant et aux mêmes conditions.

II. — L'exemption prévue au troisième tiret du 1° du I de l'article R. 554-21 du code de l'environnement est étendue au cas où les travaux sont prévus par un responsable de projet différent du propriétaire du terrain mais ayant passé avec ce dernier une convention reprenant les mêmes conditions que la convention sur la sécurité des travaux passée entre le propriétaire et l'exploitant.

Art.3.

I. — Les déclarations de projet de travaux et les déclarations d'intention de commencement de travaux sont établies en utilisant le formulaire unique de déclaration défini à l'annexe 1-1, et conformément à la notice d'emploi définie à l'annexe 3, ou en utilisant le formulaire de déclaration dématérialisé disponible sur le site internet du guichet unique défini à l'article L. 554-2 du code de l'environnement.

Dans le cas de travaux à proximité de lignes électriques, la déclaration d'intention de commencement de travaux peut être utilisée par l'exécutant des travaux pour répondre aux obligations qui lui sont fixées par la section 12 du chapitre IV du titre III du livre V de la quatrième partie (partie réglementaire) du code du travail. Les avis de travaux urgents prévus à l'article R. 554-32 du code de l'environnement sont établis en utilisant le formulaire unique défini à l'annexe 1-2 ou en utilisant le formulaire d'avis de travaux urgents dématérialisé disponible sur le site internet du guichet unique.

II. — Les récépissés des déclarations de projets de travaux prévus à l'article R. 554-22 du code de l'environnement et les récépissés des déclarations d'intention de

commencement de travaux prévus à l'article R. 554-25 de ce code sont établis en utilisant le formulaire unique de récépissé de déclaration défini à l'annexe 2, et conformément à la notice d'emploi définie à l'annexe 3, ou en utilisant le formulaire unique de récépissé de déclaration dématérialisé disponible sur le site internet du guichet unique. Dans le cas de travaux à proximité de lignes électriques, le récépissé de déclaration d'intention de commencement de travaux peut être utilisé par l'exploitant d'une ligne électrique pour répondre aux obligations qui lui sont fixées par la section 12 du chapitre IV du titre III du livre V de la quatrième partie (partie réglementaire) du code du travail.

III. — Les formulaires et leur notice d'emploi mentionnés au I et au II du présent article sont mis à jour par arrêté des ministres chargés de la sécurité industrielle et du travail.

TITRE III PRECISION DES DONNEES DE LOCALISATION GEOGRAPHIQUE DANS LES DECLARATIONS

Art.4 - Les déclarants visés aux articles R. 554-21 et R. 554-24 du code de l'environnement indiquent dans leur déclaration l'emprise des travaux le plus précisément possible. A cet effet, ils utilisent l'outil mis à disposition par le guichet unique pour délimiter un ou plusieurs polygones correspondant à chacune des zones de travaux et attachent à leur déclaration le document édité par le guichet unique comportant les coordonnées géoréférencées de chacun des sommets de ces polygones portées sur le fond de plan approprié. Ils veillent à prendre en compte dans le tracé des différents polygones l'incertitude maximale de localisation des périmètres correspondants de façon à garantir que l'emprise des travaux est totalement incluse dans ces polygones. Lorsque la distance entre deux polygones adjacents est supérieure à 50 mètres, ou lorsque la superficie totale de l'emprise des travaux est supérieure à 2 hectares, le déclarant établit plusieurs déclarations. Lorsque l'emprise des travaux intéresse plusieurs communes, le déclarant établit une déclaration pour chacune d'elles. Lorsque le projet modifie ou est susceptible de modifier, en fin de réalisation, la profondeur d'enfouissement d'un ouvrage situé dans l'emprise du projet, le responsable du projet ainsi que l'entreprise effectuant la dernière opération modifiant ou susceptible de modifier la côte finale au droit de l'ouvrage le mentionnent dans leurs déclarations respectives.

TITRE IV DONNES DE LOCALISATION GEOGRAPHIQUE DANS LES RECEPISSES

Art.5- Les exploitants qui établissent les récépissés visés aux articles R. 554-22 et R. 554-26 du code de l'environnement indiquent la précision de la localisation géographique des différents tronçons en service de leur ouvrage concernés par le récépissé, selon les trois classes

de précision définies à l'article 1er. Ils indiquent également, le cas échéant, les ouvrages ou tronçons d'ouvrages pour lesquels existait une profondeur minimale réglementaire d'enfouissement à la date à laquelle ils ont été implantés. Pour ces ouvrages ou tronçons d'ouvrages, ils signalent, le cas échéant, les tronçons qui ne respectent pas la profondeur réglementaire d'enfouissement ainsi que le risque de modification de la profondeur réelle lorsqu'ils ont connaissance d'informations à ce sujet liées aux travaux ou activités effectués au droit de l'ouvrage postérieurement à sa construction. Lorsque le projet ou les travaux modifient ou sont susceptibles de modifier, en fin de réalisation, la profondeur d'enfouissement d'un ouvrage, l'exploitant concerné signale au responsable de projet l'éventuelle incompatibilité de ce projet ou de ces travaux avec les dispositions réglementaires applicables à la profondeur de l'ouvrage. Si le projet ou les travaux sont compatibles, l'exploitant modifie en conséquence les données de localisation géographique de son ouvrage. Pour tout ouvrage ou tronçon d'ouvrage mis en service postérieurement à la date de publication du présent arrêté, l'exploitant est tenu d'indiquer et garantir la classe de précision A.

Art.6.

I. — Au sens du II de l'article R. 554-23 du code de l'environnement, l'incertitude sur la localisation géographique d'un ouvrage ou tronçon d'ouvrage souterrain en service est jugée susceptible de remettre en cause le projet de travaux ou de modifier les conditions techniques ou financières de leur réalisation, sous réserve des dispositions particulières du II et du IV, lorsque cet ouvrage ou ce tronçon est rangé dans les classes de précision B ou C. Lorsque les informations sur la localisation de l'ouvrage sont données dans le cadre d'une réunion sur site, conformément au II de l'article 7, la classe de précision à prendre en compte est celle indiquée par l'exploitant lors de cette réunion. Pour tout ouvrage ou tronçon d'ouvrage souterrain en service à la date de publication du présent arrêté dont l'incertitude de localisation est excessive au sens de l'alinéa précédent, l'exploitant est tenu d'engager une démarche en vue de réduire cette incertitude, basée notamment sur ses propres investigations et, le cas échéant, sur l'exploitation des informations cartographiques qu'il reçoit en application des articles R. 554-23 et R. 554-28 du code de l'environnement, afin d'atteindre l'objectif de la classe A le plus rapidement possible et pour la plus grande partie possible de son ouvrage. Il applique à cet effet les dispositions du titre V du présent arrêté. Lorsque les investigations complémentaires ne permettent pas, en raison du fort encombrement du sous-sol, la localisation précise de chacun des ouvrages présents dans l'emprise du projet, la portée des investigations peut être réduite à la localisation précise des limites de l'enveloppe la plus large occupée par ces différents ouvrages. Les techniques de travaux employées dans l'ensemble de cette enveloppe tiennent alors compte de l'incertitude de localisation des ouvrages, conformément à des clauses techniques et financières spécifiques figurant dans le marché de travaux. Le responsable du projet de travaux est dans ce cas dispensé de la transmission des résultats des investigations complémentaires aux exploitants concernés. Lorsque les investigations complémentaires ne permettent pas l'identification individuelle des ouvrages en raison de la proximité entre eux, l'ensemble des résultats des

investigations complémentaires est adressé aux différents exploitants des ouvrages identifiés comme concernés.

II. — Lorsqu'en réponse à une déclaration de projet de travaux un exploitant peut assurer que tous les branchements d'ouvrages souterrains sensibles pour la sécurité présents dans l'emprise du projet de travaux, et qui sont rangés dans les classes de précision B ou C et pourvus d'un affleurant visible depuis le domaine public, sont rattachés à un réseau principal souterrain bien identifié ou à un réseau principal parmi plusieurs réseaux souterrains parallèles bien identifiés, les dispositions particulières suivantes s'appliquent, par dérogation au I :

- le responsable du projet est dispensé d'investigations complémentaires pour ces branchements uniquement ;
- l'exécutant des travaux applique les précautions particulières aux travaux à proximité de branchements pourvus d'un affleurant visible définies par le guide technique approuvé prévu à l'article R. 554-29 du code de l'environnement ;
- si l'exécutant des travaux constate lors des travaux que le tracé réel d'un branchement s'écarte de plus d'un mètre du tracé théorique le plus court reliant l'affleurant de ce branchement à l'ouvrage principal auquel il est rattaché ou susceptible de l'être, il en informe dès que possible le responsable du projet qui lui-même en informe l'exploitant concerné en indiquant si ce constat a conduit à un arrêt de travaux. Lorsqu'un exploitant est informé d'un constat d'écart conformément à l'alinéa précédent, il effectue à ses frais les investigations complémentaires nécessaires dans les meilleurs délais, et au plus tard quarante-huit heures après avoir été averti lorsque les travaux ont dû être arrêtés en application de l'article R. 554-28 du code de l'environnement, et met à jour la cartographie de l'ouvrage concerné dans le délai maximal d'un mois à compter de la date à laquelle il a reçu l'information.

III. — Pour les branchements non pourvus d'affleurant, ceux pourvus d'affleurant ne répondant pas aux conditions du II ci-dessus, et les branchements électriques aéro-souterrains, l'obligation d'investigations complémentaires demeure applicable. Si de tels branchements sont susceptibles d'être présents dans l'emprise du projet de travaux, la réponse à la déclaration de projet de travaux le mentionne.

IV. — En cas de mise en œuvre des dispositions particulières du II du présent article, le responsable du projet applique les clauses techniques et financières particulières prévues au III de l'article R. 554-23 au droit de chacun des branchements ne bénéficiant pas d'une localisation géographique dans la classe de précision A et cependant dispensés d'investigations complémentaires.

Art. 7.

au c de l'article 5 de l'arrêté du 16 septembre 2003 susvisé ne dépasse en aucun cas l'incertitude maximale de localisation relative à la classe A ;

I. — Dans le cas où l'exploitant fournit des plans avec le récépissé de déclaration, il applique les dispositions suivantes :

1° Il fournit un plan des ouvrages ou tronçons d'ouvrages qu'il exploite dans l'emprise des travaux indiquée par le déclarant. Ce plan est coté, à une échelle assurant la lisibilité nécessaire, cohérente avec la classe de précision, tronçon par tronçon, et avec l'échelle du plan fourni par le déclarant ;

2° Le plan mentionne la catégorie de l'ouvrage au sens de l'article R. 554-2 du code de l'environnement, la date des dernières modifications, l'échelle sous forme d'une règle graduée, une légende permettant de comprendre l'ensemble des symboles utilisés et de distinguer les ouvrages ou tronçons d'ouvrage en arrêt définitif d'exploitation, et tous éléments utiles à la compréhension et à l'appropriation des informations contenues dans le récépissé, notamment en cas de superposition d'ouvrages ou de grande proximité entre ouvrages ;

3° Lorsque le récépissé mentionne l'existence d'une règle de profondeur minimale à la date de pose de l'ouvrage ou de certains tronçons de l'ouvrage, le plan mentionne cette profondeur réglementaire pour chacun des tronçons concernés et, le cas échéant, les tronçons qui ne respectent pas cette profondeur minimale ;

4° Lorsque la partie linéaire de l'ouvrage est représentée par un simple trait et lorsque le diamètre de l'ouvrage (y compris son revêtement, son enveloppe ou, pour tous les ouvrages mis en exploitation après la publication du présent arrêté et pour tous ceux pour lesquels l'information est disponible, le fourreau dans lequel il est inséré), ou sa plus grande dimension orthogonale au tracé, est supérieur à 100 mm, le plan mentionne cette dimension ;

5° Le plan comporte l'indication des classes de précision des différents tronçons en service représentés ainsi que, le cas échéant, les étiquettes prévues au 2° du I de l'article 8 du présent arrêté ;

6° Pour chaque ouvrage en service, le plan comporte les coordonnées géoréférencées d'au moins trois points de l'ouvrage distants l'un de l'autre d'au moins 50 mètres, ou de trois points de l'ouvrage les plus éloignés possible l'un de l'autre si sa dimension maximale est inférieure à 50 mètres ; dans le cadre des actions de contrôle, les écarts en position constatés pour un ouvrage sont tels que la valeur T définie

7° Le fond de plan employé est le meilleur lever régulier à grande échelle disponible, établi et mis à jour par l'autorité publique locale compétente en conformité avec les articles L. 127-1 et suivants du Code de l'environnement ;
8° Le plan reste compréhensible en cas de reproduction en noir et blanc ;

9° En cas de transmission dématérialisée, celle-ci permet l'impression d'un plan qui soit lisible par le déclarant avec les moyens dont celui-ci dispose ; à défaut de connaître ces moyens, l'exploitant effectue une transmission permettant une impression lisible au format A4.

II. — Dans le cas où l'exploitant ne communique pas d'information cartographique avec le récépissé de déclaration, il prévoit comme alternative d'apporter les informations relatives à la localisation de l'ouvrage dans le cadre d'une réunion sur site, conformément au II de l'article R. 554-22 ou au II de l'article R. 554-26 du code de l'environnement. Lorsque cette procédure est appliquée lors de la réponse à la déclaration d'intention de commencement de travaux, le marquage ou piquetage réglementaire est effectué sous la responsabilité de l'exploitant et à ses frais.

III. — Lorsqu'une partie au moins de l'ouvrage concerné par le projet de travaux est rangée par son exploitant dans la classe de précision B ou C, le mode de fourniture des informations relatives à la localisation de l'ouvrage décrit au II ci-dessus est obligatoire soit lors de la réponse à la déclaration de projet de travaux, soit au plus tard lors de la réponse à la déclaration d'intention de commencement de travaux, pour :

1° Les canalisations de transport de gaz, d'hydrocarbures et de produits chimiques visées au I de l'article R. 554-2 du code de l'environnement, lorsque les fluides transportés sont des gaz inflammables ou toxiques ou des liquides inflammables ;

2° Les ouvrages de distribution de gaz combustibles visés au I de l'article R. 554-2 du code de l'environnement lorsque l'une ou plusieurs des conditions suivantes sont vérifiées

— l'ouvrage est exploité à une pression maximale de service strictement supérieure à 4 bar ;

— les travaux prévus comprennent des opérations sans tranchée ;

— les travaux sont prévus dans une zone urbaine dense difficile d'accès pour les services d'intervention de l'exploitant.

Les critères fondant la difficulté d'accès mentionnée au dernier tiret ci-dessus sont déterminés sous la responsabilité de chaque exploitant sur la base des recommandations fixées par le guide technique approuvé prévu à l'article R. 554-29 du code de l'environnement, dans un document tenu à la disposition des agents mentionnés à l'article L. 554-4 du code de l'environnement. Lors de cette opération, l'exploitant procède aux actions de localisation sans fouille permettant d'obtenir la classe A pour l'ouvrage principal et le niveau de précision le meilleur possible pour ses éventuels branchements.

IV. — Le marquage ou piquetage prévu à l'article R. 554-27 du code de l'environnement fait l'objet d'un compte rendu obligatoirement remis à l'exécutant des travaux, et il est effectué conformément à une norme reconnue par arrêté du ministre chargé de la sécurité industrielle.

TITRE V

PROCESSUS D'AMELIORATION CONTINUE DES DONNEES CARTOGRAPHIQUES DES EXPLOITANTS D'OUVRAGES SOUTERRAINS EN SERVICE

Art. 8.

I. — Les exploitants d'ouvrages souterrains en service prennent en compte les informations cartographiques qu'ils reçoivent des responsables de projets conformément au I de l'article 6 de la façon suivante, et sous réserve des modalités d'application fixées par le III de cet article, dans le délai maximal de six mois après réception de ces informations et sous réserve des dispositions de l'article 9 :

1° Information cartographique mettant en évidence une erreur de localisation dans la cartographie de l'exploitant correspondant à celle de la classe C : l'exploitant corrige la localisation de l'ensemble du tronçon concerné par le ou les points de mesure dont il a reçu les coordonnées géoréférencées, de sorte que ce tronçon puisse ultérieurement être rangé dans la classe de précision A ;

2° Information cartographique mettant en évidence une erreur de localisation dans la cartographie de l'exploitant correspondant à celle de la classe B : l'exploitant applique les dispositions du 1°, ou il reporte les coordonnées géoréférencées des différents points de mesure dans la cartographie de son ouvrage, de sorte qu'en réponse à toute déclaration ultérieure selon l'article R. 554-21 ou l'article R. 554-24 du code de l'environnement dans la zone concernée, il puisse fournir une information cartographique mettant en

évidence ces différents points de mesure, avec l'étiquette de leurs coordonnées géoréférencées. Chaque étiquette correspond alors à un point du tracé classé dans la classe de précision A. Le tronçon auquel ce point est rattaché reste quant à lui dans la classe de précision B ;

3° Information cartographique mettant en évidence une erreur de localisation dans la cartographie de l'exploitant correspondant à celle de la classe A : l'exploitant n'est pas tenu de prendre en compte une telle information.

II. — Pour l'application du 1° du I ci-dessus, les limites du tronçon concerné par un ou plusieurs points de mesure sont ainsi définies :

1° Cas où le tronçon est linéaire au niveau du point de mesure : dans les deux sens en partant du point de mesure, le premier changement de direction non lié à la flexibilité éventuelle de l'ouvrage, ou le premier accessoire constituant une discontinuité de l'ouvrage tel qu'un organe de sectionnement ou une dérivation ;

2° Cas où le tronçon est incurvé au niveau du point de mesure : même disposition qu'à l'alinéa précédent, en partant cette fois du début du premier élément linéaire de part et d'autre du point de mesure. Si le tronçon résultant de l'application des définitions ci-dessus est de longueur inférieure à 5 mètres, il est prolongé de part et d'autre jusqu'au changement de direction ou accessoire suivant permettant que la longueur du tronçon dépasse 5 mètres.

Art. 9- Un exploitant peut rejeter une information cartographique qu'il reçoit dans les cas suivants :

1° Les résultats de mesure ne sont pas, dans la forme où ils sont communiqués, conformes aux dispositions de l'article 15 du présent arrêté ;

2° Les points de mesure géoréférencés ont été effectués par un prestataire ne disposant pas, à la date de la mesure, de la certification prévue à l'article R. 554-23 du code de l'environnement, ou n'ayant pas eu recours à un prestataire certifié ;

3° Il peut démontrer que les valeurs des coordonnées des points de mesure sont aberrantes ;

4° La relation entre les résultats de mesure et l'identité de l'ouvrage ne peut être établie de manière sûre, notamment lorsque plusieurs ouvrages ou tronçons très proches les uns des autres sont présents dans la zone où les mesures ont été effectuées, ce qui peut empêcher le rattachement du tronçon objet de la mesure aux ouvrages amont et aval ;

5° L'exploitant a effectué ou fait effectuer sous sa responsabilité des relevés de mesure géoréférencés dans la même zone indiquant des résultats qui diffèrent, pour au moins une coordonnée, de plus de 20 cm de ceux qu'il a reçus.

Quel que soit le motif du rejet des résultats d'un ou plusieurs points de mesure, l'exploitant adresse par écrit une information sur le rejet et son motif au responsable du projet concerné et à l'entreprise ayant effectué les mesures. En cas de doute persistant, le responsable du projet renouvelle tout ou partie des mesures effectuées.

TITRE VI

CRITERES ET MODALITES DE REALISATION DES INVESTIGATIONS COMPLEMENTAIRES POUR DES OUVRAGES SOUTERRAINS

Art. 10- Les investigations complémentaires de localisation sont effectuées sous la responsabilité du responsable du projet et confiées à un prestataire certifié ou ayant recours à un prestataire certifié conformément aux dispositions du titre XI du présent arrêté. Elles consistent soit à effectuer des fouilles permettant de mettre à nu les ouvrages concernés et à procéder à des mesures directes de géolocalisation sur les tronçons mis à nu, et sont alors précédées d'une déclaration d'intention de commencement de travaux, soit, lorsque les technologies disponibles et la nature des ouvrages le permettent, en des mesures indirectes de géolocalisation sans fouille. Le résultat des investigations complémentaires est porté à la connaissance des exploitants concernés par le responsable du projet ou par son représentant au plus tard neuf jours, jours fériés non compris, après la date des mesures.

Art. 11

I. — Lorsque des investigations complémentaires obligatoires sont effectuées en application de l'article R. 554-23 du code de l'environnement, la prise en charge du coût correspondant est fixée de la façon suivante, sauf conditions particulières fixées, le cas échéant, par la convention d'occupation du domaine public pour l'ouvrage concerné :

1° Le responsable du projet assume la totalité du coût lorsque les tronçons concernés sont rangés par leur exploitant dans la classe de précision B et lorsque le résultat des investigations complémentaires confirme le classement réel dans la classe B ou la classe A ;

2° Le responsable du projet impute la moitié de ce coût à l'exploitant lorsque les tronçons concernés sont rangés par leur exploitant dans la classe de précision C ;

3° Le responsable du projet impute la totalité de ce coût à l'exploitant lorsque les tronçons concernés sont rangés par leur exploitant dans la classe de précision B et lorsque le résultat des investigations complémentaires met en évidence un classement réel dans la classe de précision C.

II. — Par exception aux dispositions ci-dessus, les investigations complémentaires sont à la charge entière de l'exploitant lorsque c'est celui-ci qui prend l'initiative des mesures de localisation, notamment dans le cas prévu au II de l'article R. 554-22 du code de l'environnement.

III. — Lorsque les investigations concernent plusieurs ouvrages relatifs à des exploitants différents, l'imputation des coûts prévue aux 2° et 3° du I du présent article est effectuée au prorata des longueurs d'ouvrage concernées par les investigations.

TITRE VII

MARCHES PREVOYANT DES CLAUSES TECHNIQUES ET FINANCIERES PARTICULIERES

Art. 12- Dans les cas dérogatoires correspondant au III de l'article R. 554-23 du code de l'environnement, notamment lorsque le projet concerne une opération unitaire dont l'emprise géographique est très limitée et dont le temps de réalisation est très court, telle que la pose de branchements, d'éléments de signalisation, de poteaux, le forage de puits, la plantation d'arbres ou la réalisation de travaux supplémentaires imprévus et de portée limitée survenant en cours de chantier, et lorsque la commande ou le marché entre le responsable du projet et l'entreprise exécutant les travaux prévoit les clauses techniques et financières particulières permettant à l'exécutant des travaux d'appliquer les précautions nécessaires à l'intervention à proximité des ouvrages ou tronçons d'ouvrages souterrains en service dont la classe de précision est insuffisante, les investigations complémentaires ne sont pas obligatoires sous réserve de respecter les dispositions des articles 13 et 14 ci-après. En cas d'omission des clauses précitées dans la commande ou le marché initial, celles-ci sont ajoutées par avenant.

Art. 13- Les clauses techniques particulières de la commande ou du marché prévoient la mise en œuvre de techniques de travaux adaptées à la méconnaissance de la localisation exacte des réseaux. A défaut de définition plus précise, sont considérées comme techniques adaptées les techniques définies dans le guide technique approuvé prévu par l'article R. 554-29 du code de l'environnement pour la

réalisation d'investigations complémentaires avec fouille ou pour la réalisation de travaux urgents. Les clauses financières particulières de la commande ou du marché prévoient les rémunérations d'actes proportionnées à la complexité des travaux prévus et aux conditions particulières fixées par les clauses techniques pour la mise en œuvre des travaux, ces conditions pouvant prévoir l'exclusion de l'emploi de techniques non appropriées ou l'adaptation des techniques normalement applicables ou la mise en œuvre de précautions renforcées. Les principes relatifs à la répartition des actes en plusieurs catégories donnant lieu à un mode de rémunération différencié, en fonction de la complexité des travaux, sont fixés par une norme reconnue par arrêté du ministre chargé de la sécurité industrielle.

Art.14- Nonobstant les dispositions particulières relatives aux branchements pourvus d'un affleurant fixées par l'article 6, lorsqu'un ouvrage ou tronçon d'ouvrage sensible pour la sécurité visé par les clauses particulières de la commande ou du marché est mis à nu pendant les travaux, et lorsque la classe de précision cartographique fournie en réponse à la déclaration d'intention de commencement de travaux est la classe B ou la classe C, le responsable du projet fait procéder à ses frais à des mesures de localisation des tronçons mis à nu, et il porte le résultat de ces mesures à la connaissance des exploitants concernés selon les mêmes modalités que pour des investigations complémentaires.

TITRE VIII MODALITES DE REALISATION DES RELEVES TOPOGRAPHIQUES

Art. 15- Les dispositions suivantes s'appliquent à tous relevés topographiques effectués dans le cadre des articles 10 et 14 du présent arrêté ou dans le cadre de l'article R. 554-34 du code de l'environnement, et aux conditions de ce dernier en ce qui concerne l'obligation de certification. Tout relevé est effectué en génératrice supérieure de l'ouvrage ou du tronçon d'ouvrage si celui-ci est souterrain ou subaquatique, ou en génératrice inférieure pour un ouvrage ou tronçon d'ouvrage aérien. Tout relevé est géoréférencé (x, y, z) conformément au décret du 26 décembre 2000 susvisé, par un prestataire certifié. Pour les ouvrages ou tronçons d'ouvrage aériens, les cotes x et y peuvent être relevées uniquement pour les supports, et la cote z peut être relevée uniquement pour les points du tracé entre supports présentant la hauteur de surplomb la plus faible dans les conditions météorologiques les plus défavorables ou être remplacée par l'indication de la hauteur de surplomb minimale réglementaire de ces points. Par dérogation à l'obligation de certification, les relevés peuvent, en accord avec le responsable du projet, être effectués en plusieurs étapes faisant intervenir au moins un prestataire certifié. D'une part, un prestataire non obligatoirement certifié effectue des mesures relatives en planimétrie et en altimétrie, par rapport à des repères judicieusement choisis, déjà géoréférencés ou à géoréférencer. Ce prestataire est toutefois lui-même certifié si les mesures ne sont pas effectuées directement sur l'ouvrage dégagé en fouille ouverte, mais par détection. D'autre part, les points de

repères utilisés pour les mesures relatives consistent soit en des marquages ou des éléments fixes préinstallés, géoréférencés par un prestataire certifié ou à géoréférencer ultérieurement, soit en des éléments fixes non contestables d'un plan préexistant géoréférencé, dressé par un prestataire certifié. La responsabilité de la qualité des relevés géoréférencés est portée par la personne physique ou morale, qu'elle soit ou non certifiée, qui a reçu commande de ces relevés par le responsable du projet. Lorsque la mesure est effectuée de façon directe sur fouille ouverte, un relevé est effectué au minimum au point de rencontre de l'ouvrage découvert et des bords de fouille. Quel que soit le mode de mesure utilisé, direct ou indirect, le nombre et la localisation des relevés ainsi que la technologie employée sont déterminés de sorte à garantir la localisation du tronçon concerné dans la classe de précision A.

A chaque relevé de mesure est obligatoirement associée une liste d'informations comprenant au minimum :

1° Le nom du responsable de projet relatif au chantier concerné ;

2° Le nom de l'entreprise ayant fourni le relevé final géoréférencé ;

3° Le nom du prestataire certifié qui est intervenu pour le géoréférencement ;

4° Le cas échéant, le nom du prestataire certifié ayant procédé à un relevé indirect par détection de l'ouvrage fouille fermée ;

5° La date du relevé géoréférencé ;

6° Le numéro de la déclaration de projet de travaux et celui de la déclaration d'intention de commencement de travaux ;

7° La nature de l'ouvrage objet du relevé, au sens de l'article R. 554-2 du code de l'environnement ;

8° La marque et le numéro de série de l'appareil de mesure ;

9° L'incertitude maximale de la mesure (en différenciant, le cas échéant, les trois directions) ;

10° Dans le cas de détection d'ouvrage fouille fermée, la technologie de mesure employée.

TITRE IX AJOURNEMENT DE TRAVAUX

Art. 16- Dans les cas prévus aux I et II de l'article R. 554-28 du code de l'environnement, l'exécutant des travaux sursoit aux travaux à sa propre initiative ou conformément à l'ordre écrit d'ajournement des travaux fourni par le responsable du projet ou son représentant. Ce dernier ne peut donner l'ordre de reprise des travaux qu'après la levée de la situation susceptible d'engendrer un risque pour les personnes ou un danger d'endommagement des ouvrages concernés. Le modèle de constat contradictoire établi en cas d'arrêt ou de

sursis de travaux en application de l'alinéa précédent est fixé par arrêté du ministre chargé de la sécurité industrielle.

TITRE X ENCADREMENT DES PROJETS ET DES TECHNIQUES DE TRAVAUX

Art. 17- Le guide technique approuvé prévu à l'article R. 554-29 du code de l'environnement précise les recommandations générales et, pour les sujets qui le justifient au nom de la sécurité, les prescriptions relatives à la conception des projets de travaux à proximité d'un ouvrage et les conditions dans lesquelles les techniques de travaux peuvent être utilisées à proximité d'un ouvrage ou d'un tronçon d'ouvrage par l'exécutant des travaux. Il indique les limites d'utilisation de chaque technique en fonction de sa nature, des endommagements qu'elle est susceptible d'engendrer, de la précision de son guidage et de l'ensemble des autres critères pertinents. Les dispositions qu'il prévoit sont adaptées à la distance de l'ouvrage à laquelle les techniques sont mises en œuvre, de sorte qu'à aucun moment le fuseau des techniques employées défini dans le guide technique susmentionné ne rencontre le fuseau des ouvrages ou tronçons d'ouvrages présents à proximité si ces techniques sont susceptibles d'endommager les ouvrages concernés. Plusieurs fuseaux peuvent être déterminés pour une même technique selon les modalités d'application de cette technique ou selon la nature des ouvrages approchés. Le guide précise les techniques non susceptibles d'endommager les ouvrages qui peuvent être employées en cas de nécessité de travaux dans le fuseau des ouvrages ou tronçons d'ouvrages, que ce soit ou non afin de dégager ces derniers. Ces dispositions sont adaptées au mode d'implantation des ouvrages, souterrain, aérien ou subaquatique. Elles sont adaptées, en outre, aux différentes catégories de travaux, en particulier l'emploi d'engins lourds, l'emploi de techniques sans tranchées guidées ou non guidées, les travaux urgents effectués en application de l'article R. 554-32 du code de l'environnement, les fouilles associées aux investigations complémentaires prévues à l'article 10 du présent arrêté et les travaux effectués à proximité d'ouvrages de classe de précision B ou C conformément au titre VII du présent arrêté. Le guide porte sur l'ensemble des étapes des travaux depuis leur préparation jusqu'à leur achèvement. Il fixe les modalités d'information de l'exploitant en cas d'endommagement de l'ouvrage et prévoit l'établissement d'un constat contradictoire de dommage dont le support est fixé par arrêté du ministre chargé de la sécurité industrielle.

Art. 18- Pour les réseaux sensibles pour la sécurité, le guide technique approuvé prévu à l'article R. 554-29 du code de l'environnement fixe en outre les modalités d'information immédiate des services de secours et de l'exploitant ainsi que les dispositions immédiates de sécurité en cas d'endommagement de l'ouvrage. Pour les canalisations de transport, de distribution ou d'ouvrages miniers contenant des fluides gazeux inflammables, il prend en compte notamment le risque de diffusion souterraine.

Art. 19- Lors de la conception du projet de travaux puis de la préparation du chantier, le responsable du projet et l'exécutant des travaux examinent, chacun en ce qui le concerne, les modalités d'application du guide technique approuvé prévu à l'article R. 554-29 du code de l'environnement ainsi que les informations sur les précautions particulières à prendre jointes, le cas échéant, aux récépissés de déclaration. Ils en informent les personnes placées sous leur direction et chargées de la mise en œuvre de la présente réglementation.

TITRE XI FORMATION DES INTERVENANTS, AUTORISATION D'INTERVENTION POUR CERTAINS D'ENTRE EUX ET CERTIFICATION DES PRESTATAIRES

Art. 20-

I. — Les dispositions du présent titre ne s'appliquent pas aux particuliers lorsqu'ils sont responsables de projet et exécutants de travaux dans l'emprise de terrains leur appartenant.

II. — Toute personne chargée par le responsable de projet d'encadrer la mise en œuvre de travaux à proximité des ouvrages susvisés et toute personne travaillant sous la direction de l'exécutant des travaux disposent des compétences appropriées

III. — Pour atteindre les objectifs du II, les actions de formation menées comportent autant que possible un volet théorique et un volet pratique pouvant prendre la forme d'une simulation. Elles sont effectuées dans le cadre d'une formation initiale ou de la formation continue des agents déjà en poste. Elles sont assurées par un organisme de formation compétent en matière de sécurité industrielle ou de prévention au travail, ou par l'établissement employeur. Elles sont destinées à faire connaître les risques d'endommagement des différentes catégories d'ouvrages lors de travaux à proximité et les conséquences qui pourraient en résulter pour la sécurité des personnes et des biens, pour la protection de l'environnement et pour la continuité de fonctionnement de ces ouvrages, à apprendre à s'en prémunir, et à limiter les conséquences d'un éventuel endommagement, puis à vérifier la bonne acquisition de ces compétences. Elles explicitent la réglementation en vigueur et les prescriptions techniques applicables à la réalisation de ces travaux. Leur durée et les conditions de leur mise en œuvre tiennent compte autant que possible de l'expérience, des qualifications et des fonctions des personnes formées. Elles sont renouvelées chaque fois que nécessaire, notamment pour préparer l'obtention de l'autorisation d'intervention à proximité de réseaux prévue à l'article 21 ou de son renouvellement périodique.

Art. 21-

I. — L'autorisation d'intervention à proximité de réseaux prévue à l'article R. 554-31 du code de l'environnement est obligatoire pour au moins une personne assurant pour le compte du responsable de projet la conduite ou la surveillance de travaux entrant dans le champ du présent arrêté, lorsque les travaux prévus sont soumis à l'obligation fixée par l'article L. 4532-2 du code du travail. Elle est également obligatoire pour toute personne intervenant pour le compte de l'exécutant des travaux comme encadrant de ces travaux, ou comme conducteur d'engin appartenant à la liste fixée en annexe 4, ou comme suiveur de conduite d'engin. La délivrance par l'employeur de l'autorisation d'intervention à proximité de réseaux est conditionnée, d'une part, à l'estimation que celui-ci fait de la compétence de la personne concernée, d'autre part, à la disponibilité pour cette personne d'au moins une des pièces justificatives suivantes :

1° Un certificat, diplôme ou titre de qualification professionnelle de niveau I à V, datant de moins de cinq ans, correspondant aux types d'activités exercées et inscrit au répertoire national des certifications professionnelles ;

2° Un certificat d'aptitude à la conduite en sécurité (CACES) en cours de validité correspondant aux types d'activités exercées listées dans le décret n° 98-1084 du 2 décembre 1998 relatif aux mesures d'organisation, aux conditions de mise en œuvre et aux prescriptions techniques auxquelles est subordonnée l'utilisation des équipements de travail et modifiant le code du travail ;

3° Une attestation de compétences en cours de validité délivrée conformément à la procédure fixée par l'article 22 ;

4° Un certificat, un titre ou une attestation de niveau équivalent à l'un de ceux mentionnés aux 1° à 3°, délivrés dans un des Etats membres de l'Union européenne et correspondant aux types d'activités exercées.

II. — Le référentiel définissant les compétences qui conditionnent la délivrance des pièces justificatives mentionnées au I, quelle que soit la forme de ces pièces justificatives, comprend a minima les éléments fixés par l'annexe 5. La liste des certificats, diplômes et titres mentionnés au 1° du I pour lesquels cette condition est prévue est fixée par arrêté conjoint du ministre chargé de la sécurité industrielle et du ministre ayant en charge la gestion de ces certificats, diplômes ou titres. Cet arrêté précise les modalités d'évaluation des compétences prévues par le référentiel.

III. — La limite de validité de l'autorisation d'intervention à proximité de réseaux ne peut dépasser celle de la pièce

justificative associée ou, pour les pièces justificatives sans limite de validité, cinq ans après la date de leur délivrance. Cette limite de validité ainsi que les références de la pièce justificative associée sont portées sur l'autorisation d'intervention à proximité de réseaux.

IV. — Les pièces justificatives dont les références sont mentionnées dans l'autorisation d'intervention à proximité de réseaux, ou leurs copies, sont conservées par l'employeur dans le dossier personnel de l'agent concerné pendant toute la durée de présence de ce dernier dans l'entreprise. Elles sont restituées à l'agent si celui-ci quitte l'entreprise. L'agent titulaire d'une de ces pièces justificatives qui est recruté dans une nouvelle entreprise peut solliciter du nouvel employeur la délivrance d'une nouvelle autorisation d'intervention à proximité des réseaux basée sur ces mêmes pièces selon les critères mentionnés au III.

V. — L'autorisation d'intervention à proximité de réseaux mentionnée au I est tenue, selon le cas, par le responsable de projet ou par l'exécutant des travaux à la disposition de l'inspecteur du travail, des agents des services de prévention des organismes de sécurité sociale ainsi que des agents des directions régionales de l'environnement, de l'aménagement et du logement, des directions de l'environnement, de l'aménagement et du logement, de la direction régionale et interdépartementale de l'environnement et de l'énergie d'Ile-de-France et du CHSCT concerné.

Art.22- L'attestation de compétences prévue au 3° du I de l'article 21 est délivrée dans les conditions suivantes :

1° L'employeur invite l'agent concerné à se rendre dans un centre d'examen qu'il choisit parmi ceux titulaires du récépissé de déclaration d'activité d'un prestataire de formation prévu à l'article R. 6351-6 du code du travail et capable de mettre en œuvre les actions prévues aux 2° à 4° ci-après ;

2° L'examen est fondé sur un questionnaire à choix multiple (QCM) établi par les parties prenantes en conformité avec le référentiel fixé par l'annexe 5, en cours de validité, et dont le contenu, les critères de réussite à l'examen et le modèle de certificat de réussite ou d'échec sont fixés par arrêté du ministre chargé de la sécurité industrielle ;

3° Le personnel du centre d'examen assure la surveillance de l'examen, l'appui éventuel aux candidats ayant des difficultés de compréhension des questions posées et la correction de l'examen lorsque celle-ci n'est pas automatisée ;

4° En cas de réussite à l'examen, le centre d'examen délivre l'attestation de compétences à l'agent concerné et à son employeur, et en conserve une copie pendant une durée minimale de cinq ans ;

Art.23

I. — Dans le cadre des travaux d'investigation mentionnés aux articles R. 554-23 et R. 554-28 du code de l'environnement, ou des relevés topographiques mentionnés à son article R. 554-34 aux conditions fixées par cet article, les entreprises qui effectuent des prestations de géoréférencement ou des prestations de détection par mesure indirecte fouille fermée font certifier leur prestation par un organisme certificateur accrédité à cet effet par le Comité français d'accréditation ou par tout autre organisme d'accréditation équivalent signataire de l'accord multilatéral pris dans le cadre de la coordination européenne des organismes d'accréditation. Les entreprises intervenant pour les prestations de géoréférencement, qui sont inscrites à l'ordre des géomètres-experts conformément à l'article 2 de la loi n° 46-942 du 7 mai 1946 instituant l'ordre des géomètres-experts, sont dispensées de la certification pour ce type de prestation.

II. — La certification est prononcée par l'organisme certificateur à l'issue d'un audit du demandeur. Cet audit vise à vérifier la connaissance par le demandeur ainsi que ses moyens techniques, son savoir-faire, son organisation interne et la compétence technique de ses employés. Si le demandeur satisfait à ces critères, l'organisme certificateur lui délivre un document de certification. Les référentiels relatifs aux deux domaines de certification définis au I, les critères relatifs à la certification et les modalités de contrôle des prestataires certifiés sont fixés par arrêté du ministre chargé de la sécurité industrielle.

III. — La certification a une durée limitée qui n'excède pas six ans.

IV. — Le document de certification précise la date de caducité de la certification ainsi que le type de travaux mentionnés au I pour lequel le demandeur est certifié. Il est tenu à la disposition des responsables de projets, des maîtres d'œuvre et des coordonnateurs en matière de sécurité et de santé des chantiers concernés, des agents des directions régionales de l'environnement, de l'aménagement et du logement, des directions de l'environnement, de l'aménagement et du logement, de la direction régionale et interdépartementale de l'environnement et de l'énergie d'Ile-de-France ainsi que de l'inspecteur du travail et des agents des services de prévention des organismes de sécurité sociale.

V. — L'organisme certificateur tient à jour la liste des prestataires certifiés.

VI. — En sus des critères précisés au II, le retour d'expérience est pris en compte lors des audits de renouvellement.

VII. — L'organisme certificateur retire la certification d'un prestataire en cas d'observation de manquements graves sur un chantier à la réglementation ou aux règles de l'art, selon les règles fixées par l'organisme d'accréditation. Il avertit le ministre chargé de la sécurité industrielle de ce retrait dans les meilleurs délais.

VIII. — L'accréditation des organismes certificateurs est délivrée selon les exigences du Comité français d'accréditation. Notamment, les organismes certificateurs doivent démontrer qu'ils possèdent les connaissances techniques nécessaires en matière de relevés topographiques et de détection d'infrastructures souterraines sans fouille.

IX. — Un organisme certificateur non encore accrédité peut effectuer des certifications de prestataires dès lors qu'il a déposé une demande d'accréditation et que l'organisme d'accréditation a prononcé la recevabilité de cette demande. L'accréditation doit être obtenue dans un délai d'un an à compter de la notification de cette recevabilité. Si, à l'issue de la procédure d'accréditation, l'organisme certificateur n'est pas accrédité, le prestataire devra transférer sa certification selon les règles en vigueur.

TITRE XII DISPOSITIONS FINALES

Art.24- Les modalités pratiques d'application du présent arrêté sont fixées par une norme reconnue par arrêté du ministre chargé de la sécurité industrielle.

Art.25- Les dispositions du présent arrêté autres que celles mentionnées dans les trois alinéas suivants sont applicables le 1er juillet 2012. Les 6° et 7° du I de l'article 7 sont applicables aux ouvrages souterrains en service sensibles pour la sécurité existants à la date de publication du présent arrêté le 1er janvier 2019. Par exception à cette disposition hors des unités urbaines au sens de l'INSEE, si le meilleur fond de plan disponible auprès de la collectivité territoriale concernée ne présente pas la précision suffisante au 1er janvier 2019, le 6° du I de l'article 7 est applicable à la date à laquelle un tel fond de plan est effectivement disponible et au plus tard le 1er janvier 2026. Le délai d'application de ces dispositions aux ouvrages en service non sensibles pour la sécurité et aux ouvrages aériens sera fixé par arrêté du ministre chargé de la sécurité industrielle. L'obligation de

mise en œuvre des investigations complémentaires pour les branchements d'ouvrages électriques souterrains non pourvus d'affleurant visible depuis le domaine public, selon les dispositions prévues au III de l'article 6, et les dispositions du titre V sont applicables le 1er juillet 2013. Jusqu'à cette date, les dispositions du IV de l'article R. 554-28 du code de l'environnement s'appliquent aux branchements susmentionnés qui seraient découverts ou endommagés accidentellement lors de travaux. Les dispositions du titre XI sont applicables le 1er janvier 2017 à l'exception de celle relative à l'obligation d'autorisation d'intervention à proximité des réseaux pour les suiveurs de conduite d'engins. Le délai d'application de cette obligation sera fixé par arrêté du ministre chargé de la sécurité industrielle. L'arrêté du 16 novembre 1994 pris en application des articles 3,4,7 et 8 du décret n° 91-1147 du 14 octobre 1991 relatif à l'exécution de travaux à proximité de certains ouvrages souterrains, aériens ou subaquatiques de transport ou de distribution est abrogé le 1er juillet 2012, à l'exception des dispositions des articles 3 à 5 relatives aux plans de zonage, qui restent applicables jusqu'au 1er juillet 2013.

Art. 26- Les dispositions du présent arrêté rendues applicables le 1er juillet 2013 et qui auront fait l'objet d'expérimentations volontaires portées à la connaissance de l'administration font l'objet d'un réexamen à la lumière d'une analyse coûts-avantages et après avis du Conseil supérieur de la prévention des risques technologiques avant le 31 mai 2013 sur présentation d'un rapport du ministre chargé de la sécurité industrielle.

Art. 27- Le directeur général de la prévention des risques, le délégué interministériel aux normes, le directeur général du travail, le délégué général à l'emploi et à la formation professionnelle, le directeur général de l'enseignement scolaire, la directrice générale de l'enseignement et de la recherche, le secrétaire général du ministère de l'agriculture, de l'alimentation, de la pêche, de la ruralité et de l'aménagement du territoire et le directeur général pour l'enseignement supérieur et l'insertion professionnelle sont chargés, chacun en ce qui le concerne, de l'exécution du présent arrêté, qui sera publié au Journal officiel de la République française.

ANNEXES

ANNEXE 1-1

L'annexe 1-1 du présent arrêté relative au formulaire CERFA n° 14434 unique pour les DT et les DICT peut être obtenue par téléchargement sur le site internet : <http://www.service-public.fr/formulaires/>.

ANNEXE 1-2

L'annexe 1-2 du présent arrêté relative au formulaire CERFA n° 14523 unique pour l'avis de travaux urgents peut être obtenue par téléchargement sur le site internet : <http://www.service-public.fr/formulaires/>.

ANNEXE 2 :

L'annexe 2 du présent arrêté relative au formulaire CERFA n° 14435 unique pour les récépissés des DT et des DICT peut être obtenue par téléchargement sur le site internet : <http://www.service-public.fr/formulaires/>.

ANNEXE 3 :

L'annexe 3 du présent arrêté relative à la notice d'emploi des formulaires CERFA n° 51536 unique pour les DT et les DICT et CERFA unique pour les récépissés des DT et des DICT peut être obtenue par téléchargement sur le site internet : <http://www.service-public.fr/formulaires/>.

ANNEXE 4 :

LISTE DES MÉTIERS DE CONDUITE D'ENGINS SOUIS À L'OBLIGATION D'AUTORISATION D'INTERVENTION À PROXIMITÉ DES RÉSEAUX PRÉVUE AU I DE L'ARTICLE 21

Conducteur de boteur et de chargeuse ;
Conducteur de pelle hydraulique et de chargeuse-pelleteuse ;
Conducteur de niveleuse ;
Conducteur de grue à tour ;
Conducteur de grue mobile ;
Conducteur de grue auxiliaire de chargement ;
Conducteur de plateforme élévatrice mobile de personnes ;
Opérateur de pompe et tapis à béton ;
Conducteur de chariot automoteur de manutention (conducteur porté) ;
Conducteur de machine de forage.

ANNEXE 5 :

CONTENU MINIMAL DU RÉFÉRENTIEL DE COMPÉTENCES PRÉVU AU II DE L'ARTICLE 21

Annexe 5-1

Cas des personnes assurant l'encadrement des opérations sous la direction du responsable du projet

Les compétences qui doivent être acquises sont celles des annexes 5-2 et 5-3 ainsi que les suivantes :

— identifier les rôles, les missions et les responsabilités de chacun dans l'organisation et le suivi de chantier, en lien avec la présence des réseaux ;

— analyser les risques liés aux réseaux existants et à construire et définir et adapter les mesures de prévention ;

— connaître le rôle du responsable de projet pour la préparation des projets de travaux (investigations

complémentaires ou clauses du marché pour l'encadrement des travaux en zone d'incertitude, clauses du marché prévoyant l'absence de préjudice pour les entreprises dans certaines circonstances, marquage-piquetage) ;

— respecter et appliquer les procédures de prévention en amont du chantier (rédaction du PPSPS, plan de prévention, DT, DICT, demande de mise hors tension, distances de sécurité...)

— sensibiliser, informer, transmettre les instructions à l'encadrement de chantier ;

— renseigner un constat contradictoire d'anomalie ou de dommage ;

— gérer les aléas de chantiers en cas de dangers liés à la découverte de réseaux (ordre d'arrêt et de reprise de chantier).

Annexe 5-2

Cas des personnes assurant l'encadrement des travaux sous la direction de l'exécutant des travaux

Les compétences qui doivent être acquises sont celles de l'annexe 5-3 ainsi que les suivantes :

— situer son rôle, expliciter sa mission et ses responsabilités à son niveau ;

— connaître les différents types de réseaux souterrains et aériens, en connaître la terminologie ;

— respecter et faire respecter les prescriptions et recommandations liées aux différents réseaux citées dans l'arrêté prévu à l'article R. 554-29 du code de l'environnement ;

— vérifier la présence des réponses aux DT-DICT et respecter les recommandations spécifiques éventuelles au chantier qui y figurent...)

— lire un plan de réseau, situer les réseaux et leurs fuseaux d'imprécision sur le site, en planimétrie et altimétrie à partir des éléments dont ils disposent ;

— utiliser et faire utiliser les moyens de protection collective et individuelle ;

— vérifier les autorisations d'intervention à proximité des réseaux du personnel mis à sa disposition ;

— vérifier l'adéquation entre les besoins et le matériel à disposition ;

— identifier les situations potentiellement dangereuses ou inattendues et en alerter son responsable ;

— connaître les règles d'arrêt de chantier ;

— maintenir un accès aux ouvrages de sécurité des réseaux, y compris dans les périodes d'interruption de travaux ;

— renseigner un constat contradictoire d'anomalie ou de dommage ;

— connaître la préparation des relevés topographiques de réseaux (mesures relatives en planimétrie et en altimétrie).

Annexe 5-3

Cas des conducteurs d'engins et des suiveurs intervenant sous la direction de l'exécutant des travaux

Les compétences qui doivent être acquises sont les suivantes :

— situer son rôle, expliciter sa mission et ses responsabilités à son niveau ;

— connaître les principaux types de réseaux souterrains et aériens ;

— citer les risques afférents à ces réseaux selon les principales caractéristiques des énergies ou (leurs effets, les risques directs pour les personnes et les biens, des exemples d'accidents) et les risques à moyen et long terme liés aux atteintes aux réseaux existants (intégrité, tracé) ;

— savoir utiliser les moyens de protection collective et individuelle ;

— comprendre et respecter son environnement, les marquages-piquetages, les signes avertisseurs et indicateurs, lire le terrain, comprendre les moyens de repérage ;

— identifier les situations potentiellement dangereuses ou inattendues et en alerter son responsable ;

— savoir apprécier l'imprécision du positionnement des ouvrages et savoir apprécier l'imprécision de la technique utilisée afin de ne pas endommager les réseaux ;

— maintenir les réseaux existants (intégrité, tracé) ;

— en cas d'incident ou d'accident, connaître les recommandations applicables ;

— appliquer la règle des quatre A (arrêter, alerter, aménager, accueillir).

Nota. — Lors de la formation sur les différents points du référentiel, la pratique de terrain est à privilégier. Il est fortement recommandé de donner accès à :

— une plate-forme de formation comportant un linéaire de chaussée d'au moins 50 mètres présentant des cas simples et des cas extrêmes de réseaux enterrés (croisement de réseaux, réseaux sans grillage d'alerte...) permettant de reproduire le plus fidèlement possible les situations de terrain ;

— une partie en façade pour approcher les problématiques liées aux coffrets ;

— un échantillonnage le plus exhaustif possible des matériels existants sur le terrain (anciens et récents) en lien avec les réseaux.

I3 : SERVITUDES DE GAZ

ACTE INSTITUANT LA SERVITUDE	SUP	GENERATEUR	ASSIETTE
Arrêté préfectoral n°DREAL-2018-34-063 du 12/12/2018	Servitudes au titre des articles L555-16 et R555- 30 du code de l'environnement	Canalisation « Artère du Languedoc » : DN 200, PMS 67,7 b, L = 386 m	SUP1 : 60 m SUP2 : 5 m SUP3 : 5 m
		Canalisation « Artère du Languedoc » : DN 400, PMS 67,7b, L = 2,248 km	SUP1 : 150 m SUP2 : 5 m SUP3 : 5 m
		Canalisation « Artère du Languedoc » : DN 200, PMS 67,7 b, L = 2,139 km	SUP1 : 60 m SUP2 : 5 m SUP3 : 5 m
		Canalisation « Artère du Languedoc » : DN 300, PMS 67,7 b, L = 2,199 km	SUP1 : 100 m SUP2 : 5 m SUP3 : 5 m
		Canalisation « Antennes Nîmes- Montpellier » : DN 150, PMS 58,1 b, L = 2,150 km	SUP1 : 45 m SUP2 : 5 m SUP3 : 5 m
		Installation annexe « Montpellier Coup PD DP Carnon Mas Rouge »	SUP1 : 150 m SUP2 : 6 m SUP3 : 6 m
Arrêté préfectoral n°DREAL-2021-01-05- 34172 du 05/01/2021	Mise en arrêt partiel d'exploitation d'un tronçon de canalisation « DN 400 Saint Martin de Crau – Montpellier »	« DN 400 Saint Martin de Crau – Montpellier » : DN 400, PMS : 67,7b, L = 110	

Service gestionnaire :

GRTgaz
Immeuble Bora
6, rue Raoul Nordling
92277 BOIS COLOMBES Cedex

Direction régionale de l'environnement,
de l'aménagement et du logement
Occitanie
Département des Risques Industriels



Arrêté préfectoral n° DREAL-2018-34-063

instituant des servitudes d'utilité publique
prenant en compte la maîtrise des risques autour
des canalisations de transport de gaz naturel
ou assimilé, d'hydrocarbures et de produits chimiques
la commune de Montpellier



Le Préfet de l'Hérault
Officier de la Légion d'Honneur
Officier de l'Ordre National du Mérite



- VU** le code de l'environnement, et notamment ses articles L. 555-16, R.555-30, R.555-30-1 et R.555-31 ;
- VU** le code de l'urbanisme notamment ses articles L.101-2, L.132-1, L.132-2, L.151-1 et suivants, L.153-60, L.161-1 et suivants, L.163-10, R.431-16 ;
- VU** le code de la construction et de l'habitation, notamment ses articles R. 122-22 et R. 123-46 ;
- VU** l'arrêté du 5 mars 2014 modifié définissant les modalités d'application du chapitre V du titre V du livre V du code de l'environnement et portant règlement de la sécurité des canalisations de transport de gaz naturel ou assimilé, d'hydrocarbures et de produits chimiques ;
- VU** l'arrêté préfectoral n°2013232-0003 du 20/08/2013 instituant les servitudes d'utilité publique en application de l'article L555-16 du code de l'environnement à proximité des canalisations de transport de gaz « Artère du Languedoc », DN400, 6km entre Baillargues et Saint-Aunès, « Artère de Montpellier-Béziers », DN200, 3km entre Montpellier et Saint-Jean-de-Vedas, « Artère de Vestric », DN150, 0,35km sur Montpellier ;
- VU** l'arrêté préfectoral n°DREAL-SR-2015-008 du 29/05/2015 instituant les servitudes d'utilité publique en application de l'article L555-16 du code de l'environnement à proximité des canalisations de transport de gaz de GRTgaz « Artère de Vestric-Montpellier » DN150, longueur de 434 m sur Montpellier ;
- VU** le rapport de la Direction régionale de l'environnement, de l'aménagement et du logement de la région Occitanie, en date du 13/11/2018 ;
- VU** l'avis émis par le Conseil départemental de l'environnement et des risques sanitaires et technologiques de l'Hérault, le 29/11/2018 ;
- Considérant** que selon l'article L 555-16 du code de l'environnement, les canalisations de transport de gaz naturel ou assimilé, d'hydrocarbures et de produits chimiques doivent faire l'objet d'institution de servitudes d'utilité publique relatives à la maîtrise de l'urbanisation en raison des dangers et des inconvénients qu'elles présentent,

Considérant que selon l'article R. 555-30 b du code de l'environnement pris en application du troisième alinéa de l'article L. 555-16, trois périmètres à l'intérieur desquels s'appliquent les dispositions en matière de maîtrise de l'urbanisation, sont définis ; les critères de ces périmètres sont déterminés par les risques susceptibles d'être créés par une canalisation de transport en service, notamment les risques d'incendie, d'explosion ou d'émanation de produits toxiques, menaçant gravement la santé ou la sécurité des personnes.

Sur proposition du Secrétaire Général de la Préfecture de l'Hérault :

ARRÊTE

ARTICLE 1 :

Des servitudes d'utilité publique sont instituées dans les zones d'effets générées par les phénomènes dangereux susceptibles de se produire sur les canalisations de transport décrites ci-après, conformément aux distances figurant dans les tableaux ci-dessous et reproduites sur la carte annexée ⁽¹⁾ au présent arrêté.

Seules les distances SUP1 sont reproduites dans la carte annexée au présent arrêté. Les restrictions supplémentaires fixées par l'article 2 pour les projets d'urbanisme dont l'emprise atteint les SUP 2 ou 3 sont mises en œuvre dans le cadre de l'instruction de l'analyse de compatibilité obligatoire pour tout projet dont l'emprise atteint la SUP 1.

NOTA : Dans les tableaux ci-dessous :

- PMS : Pression Maximale de Service de la canalisation
- DN : Diamètre Nominal de la canalisation.
- Distances S.U.P. : Distances en mètres de part et d'autre de la canalisation définissant les limites des zones concernées par les servitudes d'utilité publique.

En cas d'écart entre les valeurs des distances SUP figurant dans les tableaux ci-dessous et la représentation cartographique des SUP telle qu'annexée au présent arrêté, les valeurs des tableaux font foi, appliquées au tracé réel des canalisations concernées.

Nom de la commune : Montpellier

Code INSEE : 34172

CANALISATIONS DE TRANSPORT DE GAZ NATUREL EXPLOITÉE PAR LE TRANSPORTEUR :

GRTgaz
Immeuble Bora, 6 rue Raoul Nordling
92277 BOIS COLLOMBES Cedex

Ouvrages traversant la commune :

NOM DE LA CANALISATION	PMS (BAR)	DN	LONGUEUR DANS LA COMMUNE (EN MÈTRES)	IMPLANTATIO N	DISTANCES S.U.P. (EN MÈTRES DE PART ET D'AUTRE DE LA CANALISATION)		
					SUP1	SUP2	SUP3
ARTERE DU LANGUEDOC	67.7	200	386	ENTERRE	60	5	5
ARTERE DU LANGUEDOC	67.7	400	2248	ENTERRE	150	5	5

2/4

ARTERE DU LANGUEDOC	67.7	200	2139	ENTERRE	60	5	5
ARTERE DU LANGUEDOC	67.7	300	2199	ENTERRE	100	5	5
ANTENNE NIMES MONTPELLIER	58.1	150	2150	ENTERRE	45	5	5

Ouvrages ne traversant pas la commune, mais dont les zones d'effets atteignent cette dernière :

Néant

Installations annexes situées sur la commune :

NOM DE L'INSTALLATION	DISTANCES S.U.P. EN MÈTRES (À PARTIR DE L'INSTALLATION)		
	SUP1 (*)	SUP2	SUP3
MONTPELLIER COUP PD DP CARNON MAS-ROUGE	150	6	6

* NOTA : Si la SUP1 du tracé adjacent est plus large que celle de l'installation annexe, c'est elle qui doit être prise en compte au droit de l'installation annexe.

Installations annexes non situées sur la commune, mais dont les zones d'effets atteignent cette dernière :

Néant

ARTICLE 2 :

Conformément à l'article R. 555-30 b) du code de l'environnement, les servitudes sont les suivantes, en fonction des zones d'effets :

Servitude SUP1, correspondant à la zone d'effets létaux (PEL) du phénomène dangereux de référence majorant au sens de l'article R.555-10-1 du code de l'environnement :

La délivrance d'un permis de construire relatif à un établissement recevant du public susceptible de recevoir plus de 100 personnes ou à un immeuble de grande hauteur et son ouverture est subordonnée à la fourniture d'une analyse de compatibilité ayant reçu l'avis favorable du transporteur ou, en cas d'avis défavorable du transporteur, l'avis favorable du Préfet rendu au vu de l'expertise mentionnée au III de l'article R.555-31 du code de l'environnement.

L'analyse de compatibilité est établie conformément aux dispositions de l'arrêté ministériel du 5 mars 2014 modifié susvisé.

Servitude SUP2, correspondant à la zone d'effets létaux (PEL) du phénomène dangereux de référence réduit au sens de l'article R.555-10-1 du code de l'environnement :

L'ouverture d'un établissement recevant du public susceptible de recevoir plus de 300 personnes ou d'un immeuble de grande hauteur est interdite.

Servitude SUP3, correspondant à la zone d'effets létaux significatifs (ELS) du phénomène dangereux de référence réduit au sens de l'article R.555-10-1 du code de l'environnement :

L'ouverture d'un établissement recevant du public susceptible de recevoir plus de 100 personnes ou d'un immeuble de grande hauteur est interdite.

ARTICLE 3 :

Conformément à l'article R.555-30-1 du code de l'environnement, le maire informe le transporteur de toute demande de permis de construire, de certificat d'urbanisme opérationnel ou de permis d'aménager concernant un projet situé dans l'une des zones définies à l'article 2.

ARTICLE 4 :

Les servitudes instituées par le présent arrêté sont annexées aux plans locaux d'urbanisme et aux cartes communales des communes concernées conformément aux articles L.151-43, L.153-60, L.161-1 et L163-10 du code de l'urbanisme.

ARTICLE 5 :

Les arrêtés préfectoraux n°2013232-0003 du 20/08/2013 et n°DREAL-SR-2015-008 du 29/05/2015 instituant les servitudes d'utilité publique en application de l'article L555-16 du code de l'environnement sont abrogés et remplacés par le présent arrêté à compter de sa notification.

ARTICLE 6 :

En application du R554-60 du code de l'environnement, le présent arrêté sera publié au recueil des actes administratifs et sur le site internet de l'Hérault et adressé au maire de la commune de **Montpellier**.

ARTICLE 7 :

Cet arrêté pourra faire l'objet d'un recours contentieux auprès du tribunal administratif de Montpellier dans un délai de 2 mois à compter de sa publication.

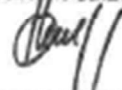
ARTICLE 8 :

Le Secrétaire Général de la Préfecture de l'Hérault, le président de l'établissement public compétent ou le maire de la commune de **Montpellier**, le Directeur Départemental des Territoires et de la Mer de l'Hérault, le Directeur Régional de l'Environnement, de l'Aménagement et du Logement Occitanie, sont chargés chacun en ce qui le concerne de l'exécution du présent arrêté dont une copie leur sera adressée, ainsi qu'au Directeur Général de GRTgaz.

Fait à Montpellier, le 12 décembre 2018

Le Préfet

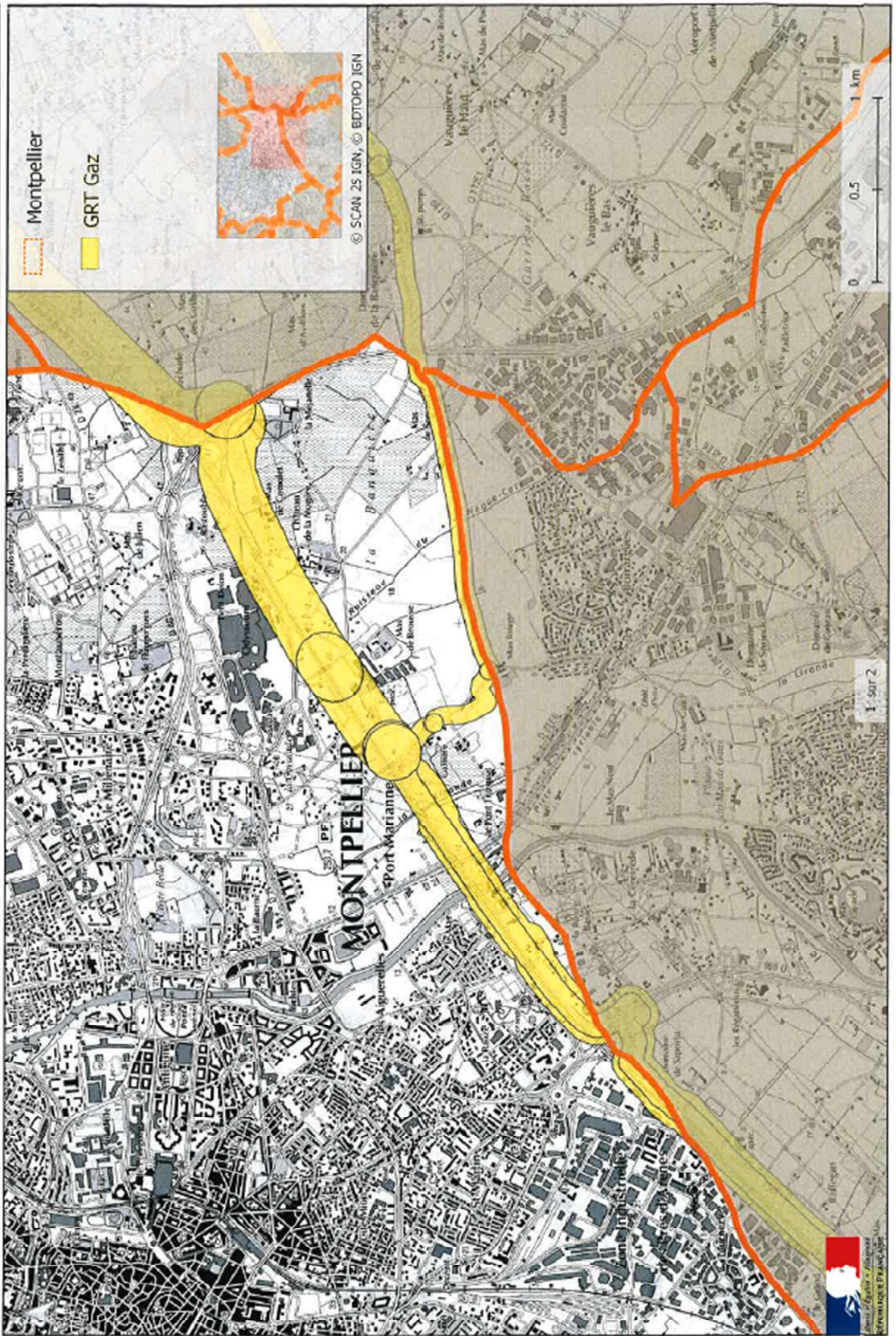
Pour le Préfet, et par délégation,
le Secrétaire Général



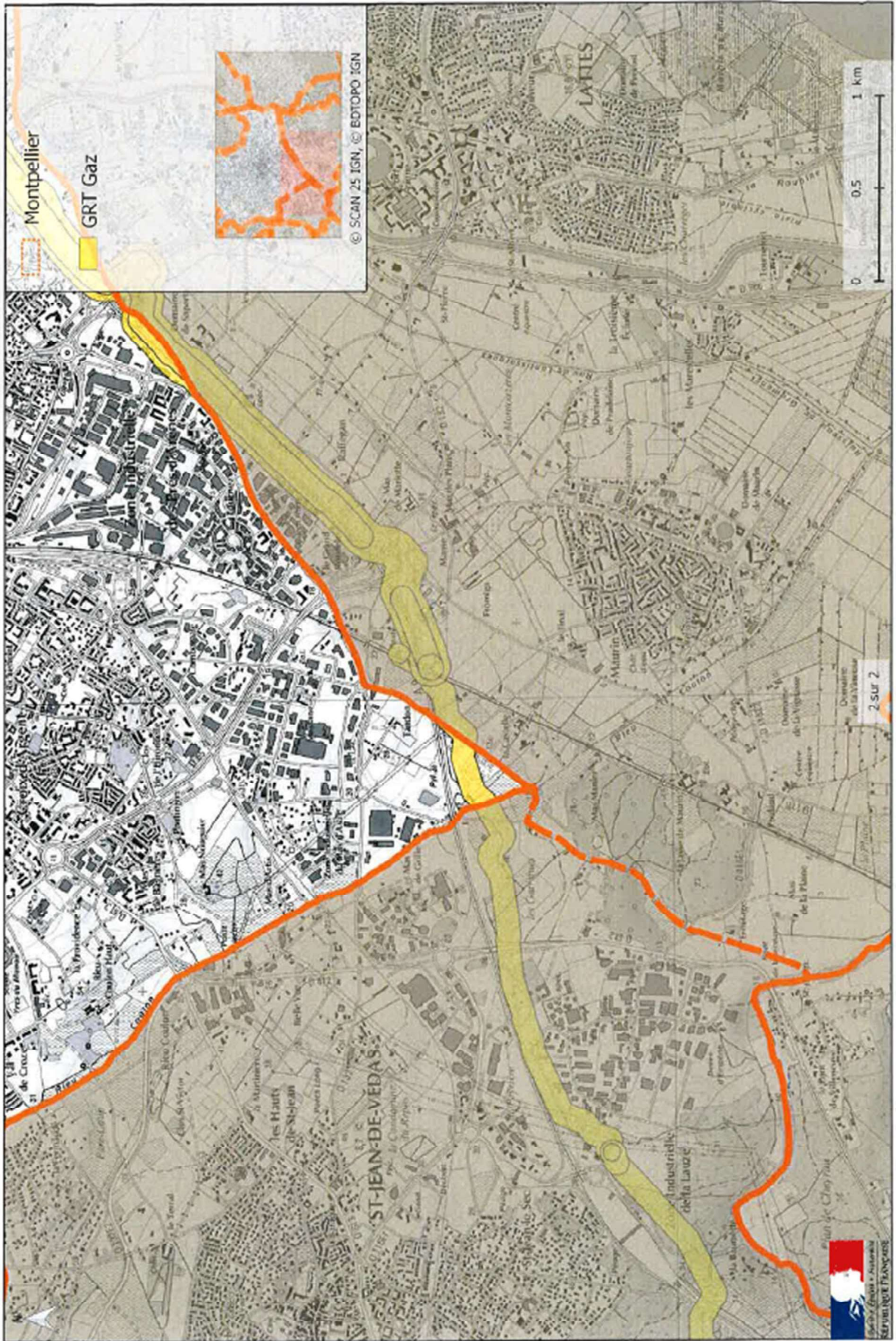
Pascal OTRÉGUY

(1) La carte des servitudes d'utilité publique annexée au présent arrêté peut être consultée dans les services de la Préfecture de l'Hérault et de la Direction Régionale de l'Environnement de l'Aménagement et du Logement Occitanie, ainsi que dans l'établissement public compétent ou la mairie de la commune concernée

Servitudes d'utilité publique autour des canalisations de transport de matières dangereuses



Servitudes d'utilité publique autour des canalisations de transport de matières dangereuses



Arrêté n° DREAL 2021-01-05 - 34172
portant accord sur la mise en arrêt partiel d'exploitation par la société GRTGAZ
d'un tronçon de la canalisation « DN 400 Saint Martin de Crau - Montpellier » situé
sur la commune de Montpellier dans le département de l' Hérault

**LE PRÉFET DE L'HÉRAULT,
OFFICIER DE LA LÉGION D'HONNEUR,
OFFICIER DE L'ORDRE NATIONAL DU MÉRITE,**

Vu le code de l'environnement et notamment ses articles L.555-13 et R.555-29 ;

Vu le code de l'énergie ;

Vu le code de l'urbanisme et notamment ses articles R.151-51, R.161-8

Vu l'arrêté ministériel du 5 mars 2014 modifié définissant les modalités d'application du chapitre V du titre V du livre V du code de l'environnement et portant règlement de la sécurité des canalisations de transport de gaz naturel ou assimilé, d'hydrocarbures et de produits chimiques, notamment son article 27 ;

Vu l'arrêté ministériel du 4 juin 2004 portant autorisation de transport de gaz naturel pour l'exploitation des ouvrages dont la propriété a été transférée à la société GRTGAZ ;

Vu l'arrêté préfectoral n°DREAL-2018-34-063 du 12 décembre 2018 instituant des servitudes d'utilité publique prenant en compte la maîtrise des risques autour des canalisations de transport de gaz naturel ou assimilé, d'hydrocarbures et de produits chimiques sur la commune de Montpellier;

Vu le guide technique professionnel GESIP n°2006/03 portant sur les dispositions techniques relatives à l'arrêt temporaire ou définitif d'exploitation ou au transfert d'usage d'une canalisation de transport.

Vu le courrier et le dossier du plan d'arrêt définitif, adressés le 15 juin 2020 par la société GRTGAZ;

Vu le rapport de la Direction Régionale de l'Environnement, de l'Aménagement et du Logement Occitanie, dans son rapport du 11 décembre 2020, sur la demande susmentionnée ;

Considérant que le dossier technique de mise à l'arrêt définitif du tronçon de la canalisation « DN 400 Saint Martin de Crau - Montpellier » transmis par la société GRTGAZ définit les mesures pour la mise en sécurité des installations et le retrait intégral des parties de la canalisation, susceptibles de présenter des risques pour la sécurité et la santé des personnes ou qui feraient obstacle à un usage futur des terrains traversés compatible avec les documents d'urbanisme en vigueur à la date de la mise à l'arrêt définitif.

Considérant que le dossier technique de mise à l'arrêt définitif du tronçon de la canalisation « **DN 400 Saint Martin de Crau - Montpellier** » transmis par la société GRTGAZ comprend et décrit les conditions de remise en état des terrains,

Considérant que la communication pour information des services en charge de l'urbanisme, du dossier technique de mise à l'arrêt définitif du tronçon de la canalisation « **DN 400 Saint Martin de Crau - Montpellier** » transmis par la société GRTGAZ a été réalisée,

Considérant que le projet de mise à l'arrêt définitif du tronçon de la canalisation « **DN 400 Saint Martin de Crau - Montpellier** », compte tenu des dispositions envisagées par la société GRTGAZ et décrites dans le dossier technique d'une part, et compte tenu de l'état de l'environnement d'autre part, ne nécessite aucune prescription technique particulière supplémentaire

Sur proposition du secrétaire général de la préfecture de l'Hérault :

ARRÊTE

Article 1^{er} :

Est accordée la mise en arrêt partiel définitif d'exploitation par la société GRTGAZ, dont le siège social est situé – Immeuble Bora, 6 Rue Raoul Nordling, 92277 Bois Colombes Cedex, de l'ouvrage suivant :

- Tronçon de la canalisation de transport de Gaz Naturel dénommée « **DN 400 Saint Martin de Crau - Montpellier** ». (partie en amont du poste de sectionnement COUP DP Montpellier Mas Rouge – voir représentation en annexe)

Le projet concerne la commune de Montpellier (département de l'Hérault, 34).

Article 2 :

Les caractéristiques principales de l'ouvrage mentionné à l'article 1^{er} du présent arrêté sont décrites dans le tableau ci-dessous.

Désignation de l'ouvrage	Année de pose	Longueur approximative en mètres	Pression Maximale de Service (bar)	Diamètre nominal (mm)	Commune concernée
DN 400 Saint Martin de Crau - Montpellier	1972	110	67,7	400	Montpellier

Article 3 : Suppression des servitudes d'utilité publique

Conformément à l'article R.555-29 du code de l'environnement, sont supprimées pour l'ouvrage visé à l'article 1^{er} du présent arrêté :

- les servitudes découlant d'une déclaration d'utilité publique visées à l'article L.555-27 du code de l'environnement, lorsqu'elles existent,
- les servitudes instituées par l'arrêté préfectoral n°DREAL-2019-34-063 du 12 décembre 2018, en application de l'article L.555-16 du code de l'environnement prenant en compte la maîtrise des risques autour des canalisations pour le tronçon concerné.

Article 4 :

La mise en arrêt définitif de l'ouvrage est réalisée conformément au dossier préliminaire du plan d'arrêt définitif, transmis le 15 juin 2020 par la société GRTGAZ, par retrait de 110 m en amont du poste de sectionnement Coup DP Montpellier Mas Rouge.

A l'issue des travaux, la société GRTGAZ informera le guichet unique de l'arrêt définitif d'exploitation de l'ouvrage mentionné à l'article 1^{er} conformément aux dispositions de l'article L.555-13 du code de l'environnement.

A l'issue des travaux, GRTGAZ mettra à jour et diffusera aux autorités publiques chargées des secours et au service chargé du contrôle, le Plan de Sécurité et d'Intervention (PSI) tenant compte de la suppression des références à l'ouvrage ayant fait l'objet de l'arrêt définitif d'exploitation.

Article 5 :

Le présent arrêté sera publié au recueil des actes administratifs de la Préfecture de l'Hérault et affiché dans la mairie de Montpellier.

Article 6 :

Cet arrêté pourra faire l'objet d'un recours contentieux auprès du tribunal administratif :


- par les tiers, personnes physiques ou morales dans un délai d'un an à compter de sa publication ;
- par le pétitionnaire, dans un délai de deux mois à compter de sa notification.

Article 7 :

Le secrétaire général de la préfecture de l'Hérault, le Directeur Régional de l'Environnement, de l'Aménagement et du Logement Occitanie, le Directeur Départemental des Territoires de l'Hérault, le Maire de Montpellier, le Président de la Métropole Montpellier Méditerranée, sont chargés de l'application du présent arrêté dont copie sera adressée au Directeur de GRTGAZ .

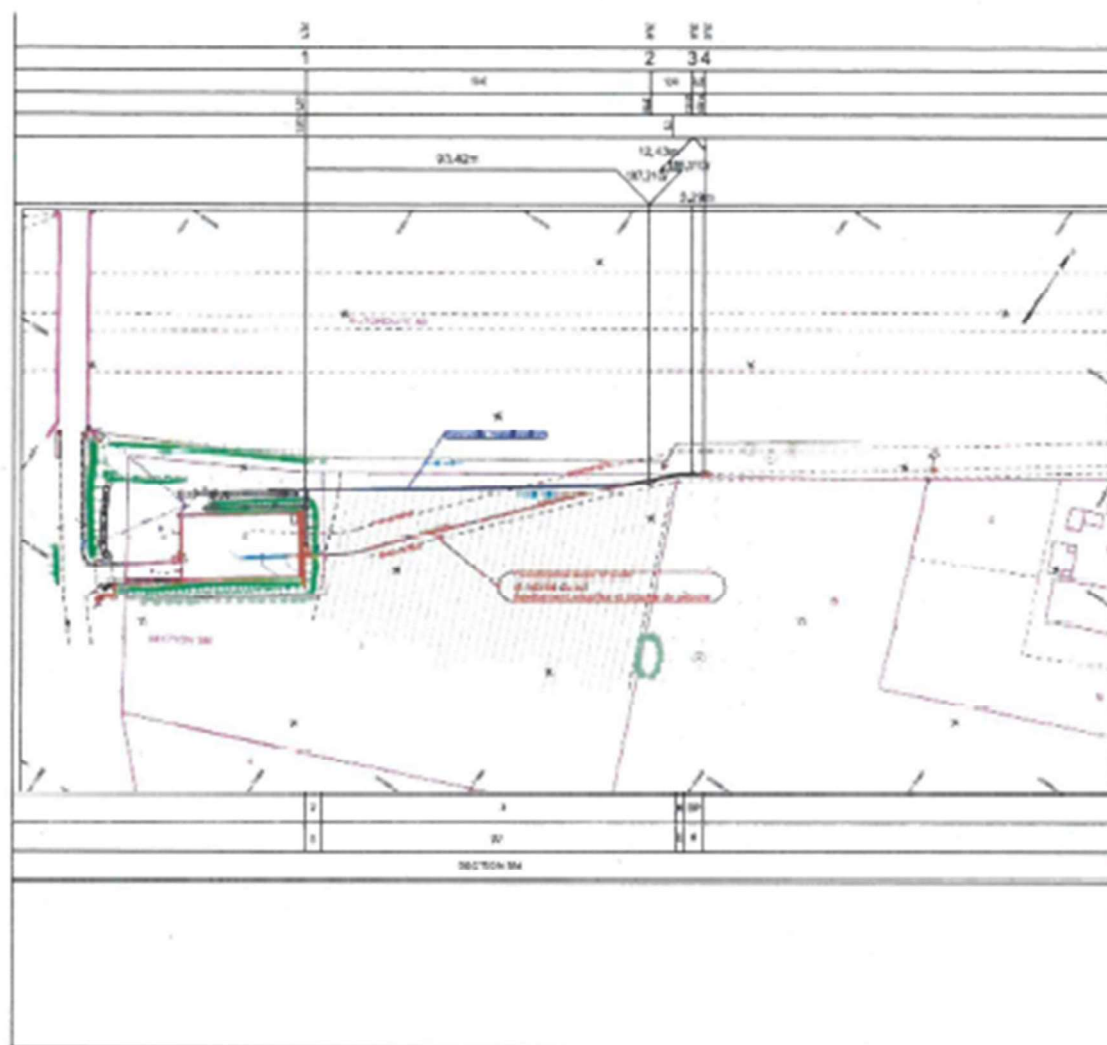
Fait à Montpellier, le 05 *Janvier* 2021.

Pour le préfet et par délégation,
Le secrétaire général


Thierry LAURENT

ANNEXE

Plan de tronçonnage



Plan de tronçonnage et de retrait de la section (rouge) pour la mise à l'arrêt partiel -
Montpellier - COUP DP MASROUGE DN 400